

ANKARA ÜNİVERSİTESİ
ALT YAPI PROJELERİ ÖNCELİKLİ ALANLAR ETÜT ÇALIŞMASI-1

Temmuz-2024



ardek.ankara.edu.tr

ANKARA ÜNİVERSİTESİ

ALT YAPI PROJELERİ ÖNCELİKLİ ALANLAR ETÜT ÇALIŞMASI

Bu rapor, Araştırma Alt Yapı Projeleri desteklerine yönelik olarak Ankara Üniversitesinin öncelikli alanlarının belirlenmesine yönelik bir hazırlık çalışmasıdır.

Çalışmamızda öncelikle Ankara Üniversitesi bünyesinde araştırma alt yapısı destek talebi olan akademik birimler son dört yıla ait “Ankara Üniversitesi Atölye Çalışmaları” üzerinden listelenmiştir¹. Akademik birimler arasında öncelik sıralaması yapmak için ise;

- I. Araştırma Performansı Değerlendirme Raporu Sonuçları
 - II. Akademik Birimlere Göre Proje Sayıları
 - III. Alan Bazlı Göstergelerin Karşılaştırmalı Analiz Sonuçları
- değerlendirilerek Ankara Üniversitesi'nin güçlü ve desteklenmesi gereken alanları belirlenmiştir.

I. Araştırma Performansı Değerlendirme Raporu

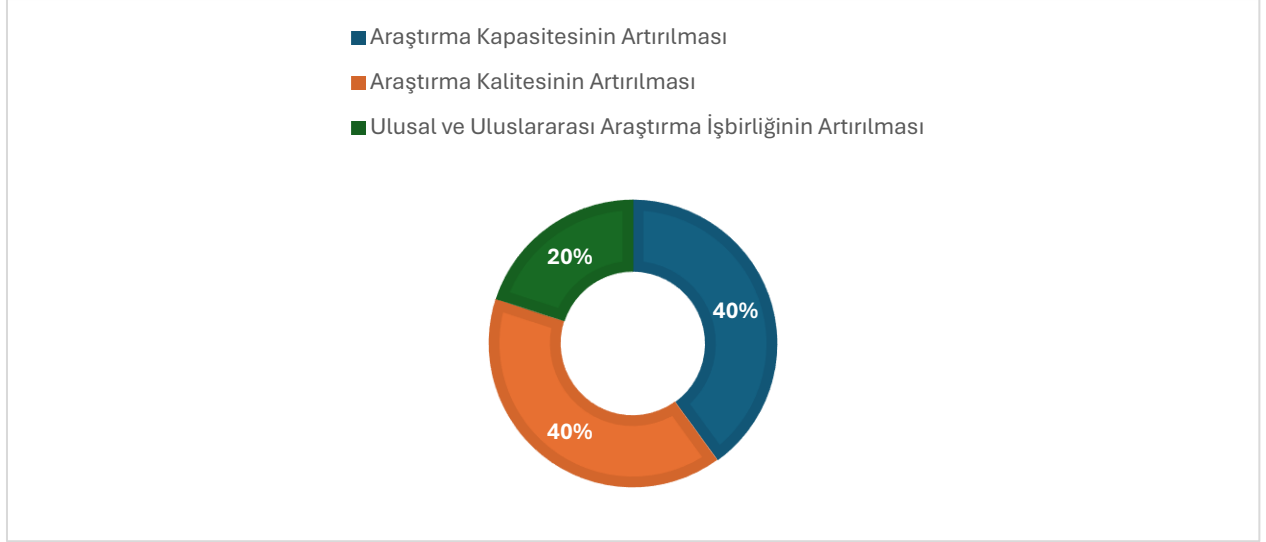
Araştırma Dekanlığı bünyesinde Ankara Üniversitesi bünyesindeki 18 Fakültenin 2018-2022 yılları arasındaki verileri ile 2023 Yılı Araştırma Performansı Değerlendirme Raporu hazırlanmıştır.

Metodoloji:

Araştırma Performansı toplam puanı 3 Ar-Ge hedefine göre ağırlıklandırılarak hesaplanmıştır. Bu hedefler ve hedeflerin toplam performans puanına katkıları aşağıdaki gibidir:

1. Araştırma Kapasitesinin Artırılması (KPS)
2. Araştırma Kalitesinin Artırılması (KLT)
3. Ulusal ve Uluslararası Araştırma İşbirliğinin Artırılması (ISB)

¹ Ek-1: Atölye Çalışmaları Alt Yapı Destek Talep Listesi



Grafik-1: Araştırma Performans Göstergelerinin Ağırlıklandırılması

Tablo-1: Araştırma Performans Göstergeleri

Hedef Gösterge	Araştırma Kapasitesinin Artırılması (KPS)
KPS1	Öğr. Üyesi başına düşen Scival veri tabanında taranan SCI-E, SSCI ve AHCI indekslerinde taranan dergilerdeki makale ve derleme türündeki yayın sayısı
KPS2	Öğr. Üyesi başına düşen Scival veri tabanında taranan SCI-E, SSCI ve AHCI indekslerinde taranan dergilerdeki makale ve derleme türündeki yayınlara yapılan atıf sayısı
KPS3	(a) Öğr. Üyesi başına düşen kurum dışı ulusal ve uluslararası organizasyonlar tarafından desteklenen proje sayısı / (b) İlgili projelerden kuruma aktarılan bütçe tutarı
Hedef Gösterge	Araştırma Kalitesinin Artırılması (KLT)
KLT1	Scival Dergi Etki Değerinde %10'luk dilime giren bilimsel yayın oranı
KLT2	Öğr. Üyesi başına düşen doktora mezunu öğrenci sayısı
KLT3	Yayınlara açık erişim yüzdesi
Hedef Gösterge	Ulusal ve Uluslararası Araştırma İşbirliğinin Artırılması (ISB)
ISB1	Uluslararası iş birlikli yayın oranı

ISB2	Ulusal iş birlikli yayın oranı
ISB3	Öğretim üyesi başına düşen Scival kapsamındaki Ankara Üniversitesi ortak yazarlı yayın sayısı

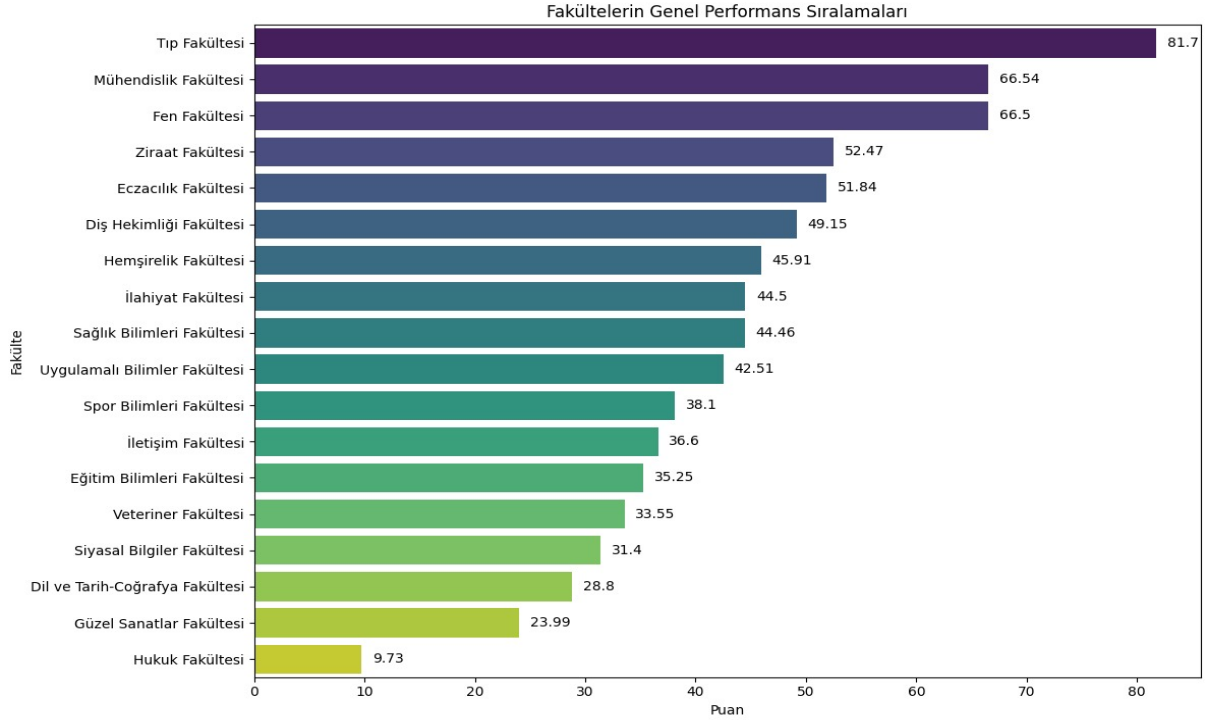
Araştırma Performansı Değerlendirme Raporu² 2023 yılı sonuçlarına göre Ankara Üniversitesinin genel performans ortalaması 100 puan üzerinden 43,49 olarak hesaplanmıştır. **Ankara Üniversitesi** genel ortalamasının üzerindeki fakültelerin Tıp Fakültesi, Mühendislik Fakültesi, Fen Fakültesi, Ziraat Fakültesi, Eczacılık Fakültesi, Diş Hekimliği Fakültesi, Hemşirelik Fakültesi, İlahiyat Fakültesi, Sağlık Bilimleri Fakültesi olduğu görülmektedir.

Tablo-2: Fakültelerin Genel Performans Sıralamaları

Sıra	Fakülte	Puan
1	Tıp Fakültesi	81,70
2	Mühendislik Fakültesi	66,54
3	Fen Fakültesi	66,50
4	Ziraat Fakültesi	52,47
5	Eczacılık Fakültesi	51,84
6	Diş Hekimliği Fakültesi	49,15
7	Hemşirelik Fakültesi	45,91
8	İlahiyat Fakültesi	44,50
9	Sağlık Bilimleri Fakültesi	44,46
10	Uygulamalı Bilimler Fakültesi	42,51
11	Spor Bilimleri Fakültesi	38,10
12	İletişim Fakültesi	36,60
13	Eğitim Bilimleri Fakültesi	35,25
14	Veteriner Fakültesi	33,55
15	Siyasal Bilgiler Fakültesi	31,40
16	Dil ve Tarih-Coğrafya Fakültesi	28,80
17	Güzel Sanatlar Fakültesi	23,99
18	Hukuk Fakültesi	9,73

Uygulamalı Bilimler Fakültesi, Spor Bilimleri Fakültesi, İletişim Fakültesi, Eğitim Bilimleri Fakültesi, Veteriner Fakültesi, Siyasal Bilgiler Fakültesi, Dil ve Tarih-Coğrafya Fakültesi, Güzel Sanatlar Fakültesi ve Hukuk Fakültesi üniversite ortalamasının altında kalmaktadır.

² Ayrıntılı bilgi için bkz. [Ankara Üniversitesi Araştırma Performansı Değerlendirme Raporu](#)



Grafik-2: Fakülteler Arası Genel Performans Değerlendirmesi

Aşağıda Fakültelerin “Performans Hedef Göstergeleri” ve her bir fakültenin bölümlere/anabilim dallarına göre “Araştırma Kapasitesinin Artırılması (KPS) Hedef Göstergesi” sonuçları değerlendirilmektedir.

1. Tıp Fakültesi

Tıp Fakültesinin genel performans ortalaması 72 olarak hesaplanmıştır. Genel performansta ilk sırada **Dahili Tıp Bilimleri Bölümü** yer almaktadır. Araştırma Kapasitesinin Artırılması (KPS) hedefinde ilk sırada **Dahili Tıp Bilimleri Bölümü** yer almaktadır.

Araştırma Kalitesinin Artırılması (KLT) hedefinde ilk sırada **Dahili Tıp Bilimleri Bölümü** yer almaktadır.

Ulusal ve Uluslararası Araştırma İşbirliğinin Artırılması (ISB) hedefinde ilk sırada **Cerrahi Tıp Bilimleri Bölümü** yer almaktadır.

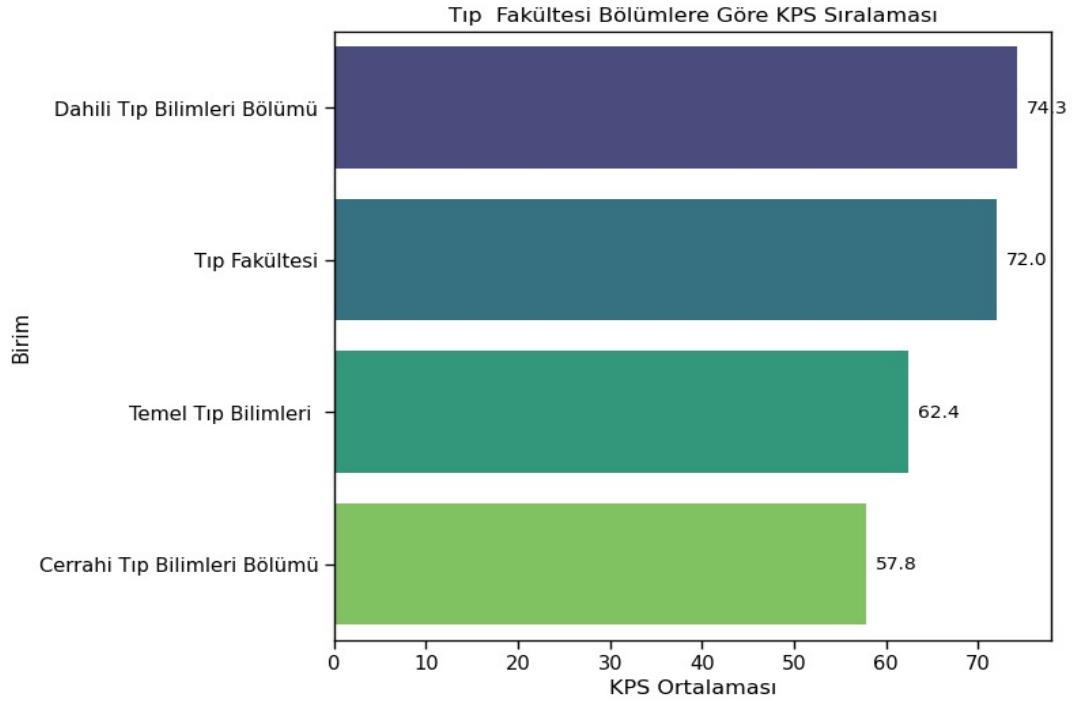
Tablo-3: Tıp Fakültesi Performans Göstergeleri Sıralaması

Performans Hedefi Göstergesi	En İyi Puanı Alan Bölüm
Araştırma Kapasitesinin Artırılması (KPS)	Dahili Tıp Bilimleri
Araştırma Kalitesinin Artırılması (KLT)	Dahili Tıp Bilimleri
Ulusal ve Uluslararası Araştırma İşbirliğinin Artırılması (ISB)	Cerrahi Tıp Bilimleri
Genel Performans Ortalaması	Dahili Tıp Bilimleri

Tıp Fakültesinin bölümlere göre Araştırma Kapasitesi Hedef Göstergesi (KPS) sıralamaları Tablo-4'te görülmektedir. Araştırma kapasitesi en yüksek bölüm **Dahili Tıp Bilimleri Bölümü** olduğu görülmektedir.

Tablo-4: Tıp Fakültesi KPS Puan Sıralaması

Bölümler	KPS
Dahili Tıp Bilimleri	74.3
Temel Tıp Bilimleri	62.4
Cerrahi Tıp Bilimleri	57.8



Grafik-3: Tıp Fakültesi KPS Puan Sıralaması

2. Mühendislik Fakültesi

Mühendislik Fakültesinin genel performans ortalaması 66,54 olarak hesaplanmıştır. Genel performansta ilk sırada **Kimya Mühendisliği Bölümü** yer almaktadır.

Araştırma Kapasitesinin Artırılması (KPS) hedefinde ilk sırada **Kimya Mühendisliği Bölümü** yer almaktadır.

Araştırma Kalitesinin Artırılması (KLT) hedefinde ilk sırada **Gıda Mühendisliği Bölümü** yer almaktadır.

Ulusal ve Uluslararası Araştırma İşbirliğinin Artırılması (ISB) hedefinde ilk sırada **Kimya Mühendisliği Bölümü** yer almaktadır.

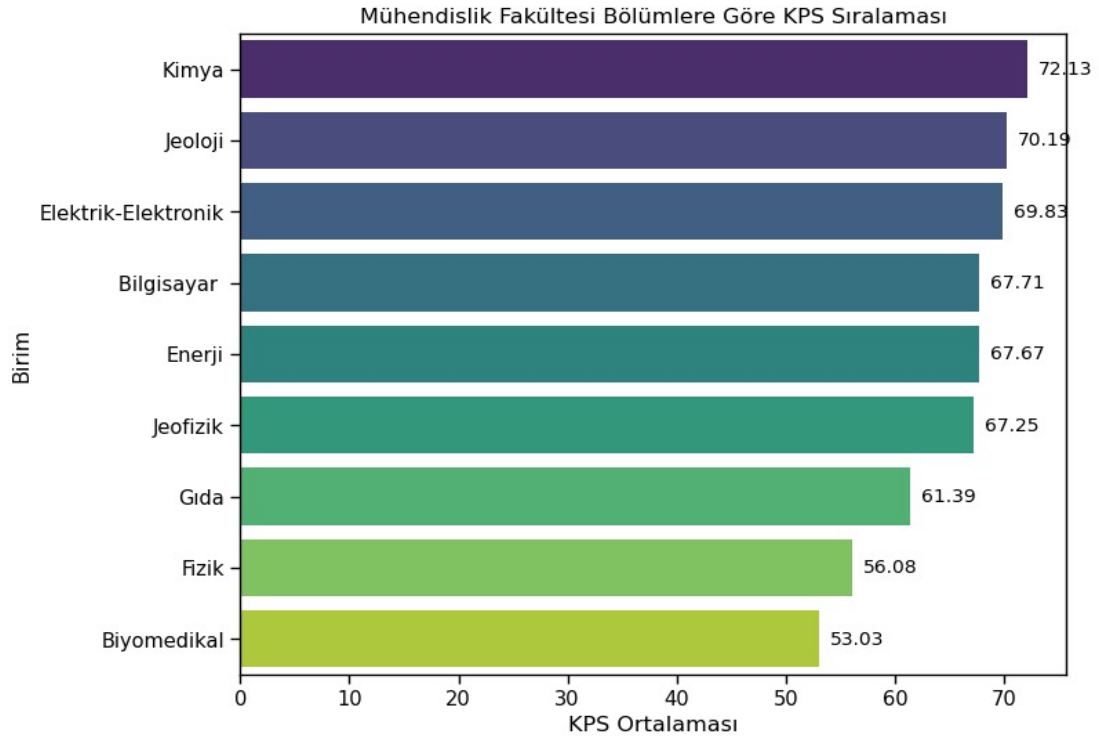
Tablo-5: Mühendislik Fakültesi Performans Göstergeleri Sıralaması

Performans Hedefi Göstergesi	En İyi Puanı Alan Bölüm
Araştırma Kapasitesinin Artırılması (KPS)	Kimya Mühendisliği
Araştırma Kalitesinin Artırılması (KLT)	Gıda Mühendisliği
Ulusal ve Uluslararası Araştırma İşbirliğinin Artırılması (ISB)	Kimya Mühendisliği
Genel Performans Ortalaması	Kimya Mühendisliği

Mühendislik Fakültesinin bölümlere göre Araştırma Kapasitesi Hedef Göstergesi (KPS) sıralamaları Tablo-6’da görülmektedir. Araştırma kapasitesi en yüksek üç bölüm sırasıyla **Kimya Mühendisliği, Jeoloji Mühendisliği ve Elektrik ve Elektronik Mühendisliği** bölümleridir.

Tablo-6: Mühendislik Fakültesi KPS Sıralamaları

Bölümler	KPS
Kimya Mühendisliği	72.13
Jeoloji Mühendisliği	70.19
Elektrik ve Elektronik Mühendisliği	69.83
Bilgisayar Mühendisliği	67.71
Enerji Mühendisliği	67.67
Jeofizik Mühendisliği	67.25
Gıda Mühendisliği	61.39
Fizik Mühendisliği	56.08
Biyomedikal Mühendisliği	53.03



Grafik-4: Mühendislik Fakültesi KPS Puan Sıralaması

3. Fen Fakültesi

Fen Fakültesinin genel performans ortalaması 66,50 olarak hesaplanmıştır. Genel performansta ilk sırada **Matematik Bölümü** yer almaktadır.

Araştırma Kapasitesinin Artırılması (KPS) hedefinde yakın oranlarla ilk sırada **Fizik Bölümü** ikinci sırada **Astronomi ve Uzay Bilimleri** yer almaktadır.

Araştırma Kalitesinin Artırılması (KLT) hedefinde ilk sırada **Matematik Bölümü** yer almaktadır.

Ulusal ve Uluslararası Araştırma İşbirliğinin Artırılması (ISB) hedefinde ilk sırada **Fizik Bölümü** yer almaktadır.

Tablo-7: Fen Fakültesi Performans Göstergeleri Sıralaması

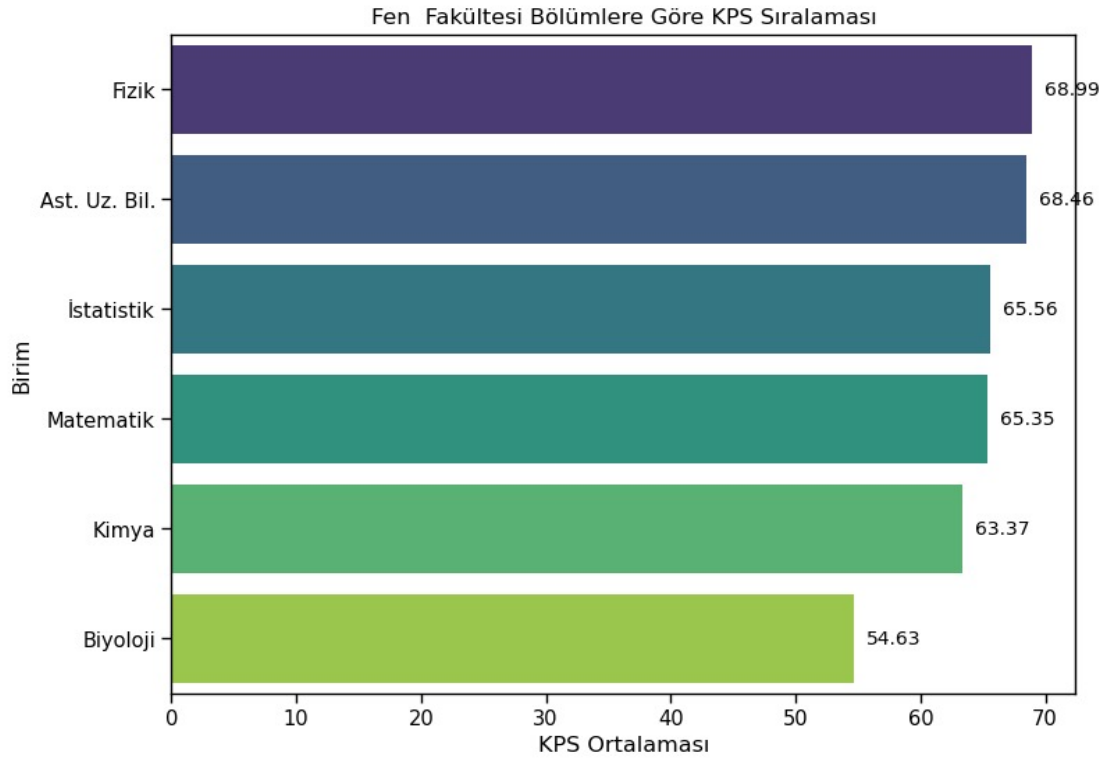
Performans Hedefi Göstergesi	En İyi Puanı Alan Bölüm
Araştırma Kapasitesinin Artırılması (KPS)	Matematik
Araştırma Kalitesinin Artırılması (KLT)	Fizik

Ulusal ve Uluslararası Araştırma İşbirliğinin Artırılması (ISB)	Matematik
Genel Performans Ortalaması	Fizik

Fen Fakültesinin bölümlere göre Araştırma Kapasitesi Hedef Göstergesi (KPS) sıralamaları Tablo-8’de görülmektedir. Araştırma kapasitesi en yüksek üç bölüm sırasıyla **Fizik Bölümü**, **Astronomi ve Uzay Bilimleri Bölümü** ile **İstatistik Bölümü**dür.

Tablo-8: Fen Fakültesi KPS Puan Sıralaması

Bölüm	KPS
Fizik	68.99
Astronomi ve Uzay Bilimleri	68.46
İstatistik	65.56
Matematik	65.35
Kimya	63.37
Biyoloji	54.63



Grafik-5: Fen Fakültesi KPS Puan Sıralaması

4. Ziraat Fakültesi

Ziraat Fakültesinin genel performans ortalaması 52,47 olarak hesaplanmıştır. Genel performansta ilk sırada **Bahçe Bitkileri Bölümü** yer almaktadır.

Araştırma Kapasitesinin Artırılması (KPS) hedefinde ilk sırada **Bahçe Bitkileri Bölümü** yer almaktadır.

Araştırma Kalitesinin Artırılması (KLT) hedefinde ilk sırada **Tarım Makinaları ve Teknolojileri Mühendisliği** yer almaktadır.

Ulusal ve Uluslararası Araştırma İşbirliğinin Artırılması (ISB) hedefinde yakın oranlarla birinci sırada **Toprak Bilimi ve Bitki Besleme Bölümü**, ikinci sırada **Bahçe Bitkileri Bölümü** yer almaktadır.

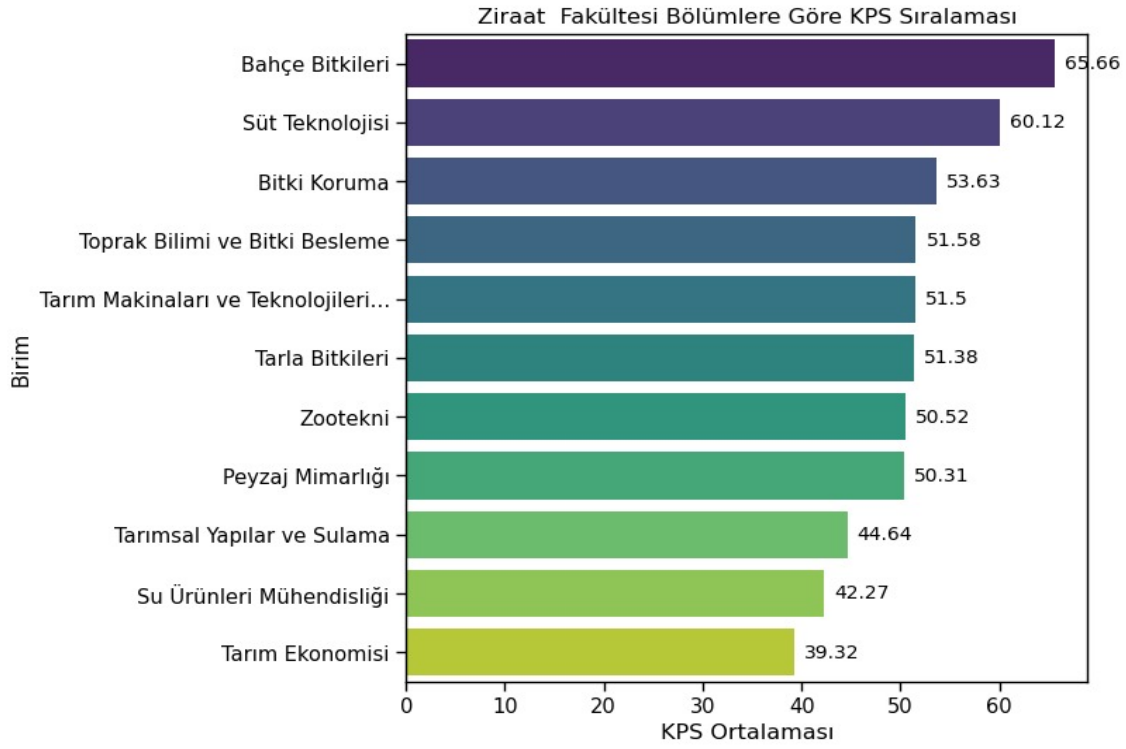
Tablo-9: Ziraat Fakültesi Performans Göstergeleri Sıralaması

Performans Hedefi Göstergesi	En İyi Puanı Alan Bölüm
Araştırma Kapasitesinin Artırılması (KPS)	Bahçe Bitkileri
Araştırma Kalitesinin Artırılması (KLT)	Tarım Makinaları ve Teknolojileri Mühendisliği
Ulusal ve Uluslararası Araştırma İşbirliğinin Artırılması (ISB)	Toprak Bilimi ve Bitki Besleme
Genel Performans Ortalaması	Bahçe Bitkileri

Ziraat Fakültesinin bölümlere göre Araştırma Kapasitesi Hedef Göstergesi (KPS) sıralamaları Tablo-10'da görülmektedir. Araştırma kapasitesi en yüksek üç bölüm sırasıyla **Bahçe Bitkileri**, **Süt Teknolojisi** ve **Bitki Koruma** bölümleridir.

Tablo-10: Ziraat Fakültesi KPS Puan Sıralaması

Bölümler	KPS
Bahçe Bitkileri	65.66
Süt Teknolojisi	60.12
Bitki Koruma	53.63
Toprak Bilimi ve Bitki Besleme	51.58
Tarım Makinaları ve Teknolojileri...	51.50
Tarla Bitkileri	51.38
Zootekni	50.52
Peyzaj Mimarlığı	50.31
Tarımsal Yapılar ve Sulama	44.64
Su Ürünleri Mühendisliği	42.27
Tarım Ekonomisi	39.32



Grafik-6: Ziraat Fakültesi KPS Puan Sıralaması

5. Eczacılık Fakültesi

Eczacılık Fakültesinin genel performans ortalaması 51,84 olarak hesaplanmıştır. Genel performansta ilk sırada **Temel Eczacılık Bilimleri Bölümü** yer almaktadır.

Araştırma Kapasitesinin Artırılması (KPS) hedefinde ilk sırada **Eczacılık Teknolojisi Bölümü** yer almaktadır.

Araştırma Kalitesinin Artırılması (KLT) hedefinde ilk sırada **Eczacılık Meslek Bilimleri Bölümü** yer almaktadır.

Ulusal ve Uluslararası Araştırma İşbirliğinin Artırılması (ISB) hedefinde ilk sırada **Eczacılık Teknolojisi Bölümü** yer almaktadır.

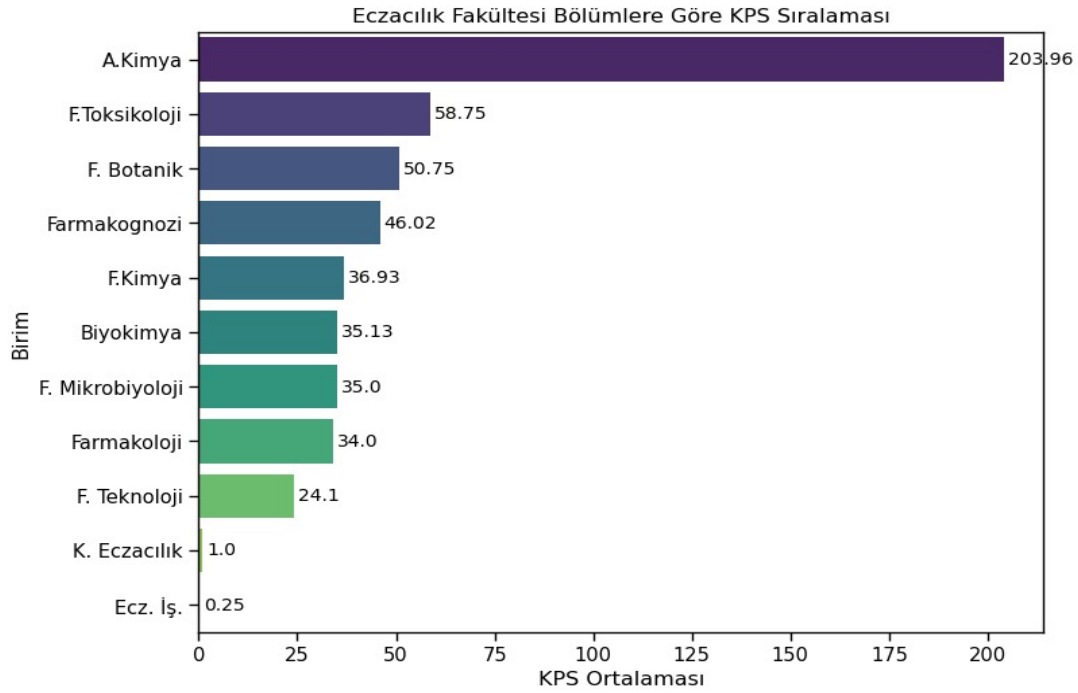
Tablo-11: Eczacılık Fakültesi Performans Göstergeleri Sıralaması

Performans Hedefi Göstergesi	En İyi Puanı Alan Bölüm
Araştırma Kapasitesinin Artırılması (KPS)	Eczacılık Teknolojisi
Araştırma Kalitesinin Artırılması (KLT)	Eczacılık Meslek Bilimleri
Ulusal ve Uluslararası Araştırma İşbirliğinin Artırılması (ISB)	Eczacılık Teknolojisi
Genel Performans Ortalaması	Temel Eczacılık Bilimleri

Eczacılık Fakültesinin bölümlere göre Araştırma Kapasitesi Hedef Göstergesi (KPS) sıralamaları Tablo-12’de görülmektedir. Araştırma kapasitesi en yüksek üç anabilim dalı sırasıyla **Analitik Kimya, Farmasötik Toksikoloji ve Farmasötik Botanik** anabilim dallarıdır.

Tablo-12: Eczacılık Fakültesi KPS Puan Sıralaması

Anabilim Dalları	KPS
Analitik Kimya	203.96
Farmasötik Toksikoloji	58.75
Farmasötik Botanik	50.75
Farmakognozi	46.02
Farmasötik Kimya	36.93
Biyokimya	35.13
Farmasötik Mikrobiyoloji	35.00
Farmakoloji	34.00
Farmasötik Teknoloji	24.10
Klinik Eczacılık	1.00
Eczacılık İşletmeciliği	0.25



Grafik-7: Eczacılık Fakültesi KPS Puan Sıralaması

6. Diş Hekimliği Fakültesi

Diş Hekimliği Fakültesinin genel performans ortalaması 49,15 olarak hesaplanmıştır.

Genel performansta ilk sırada **Ağız, Diş ve Çene Radyolojisi Anabilim Dalı** yer almaktadır.

Araştırma Kapasitesinin Artırılması (KPS) hedefinde ilk sırada **Protetik Diş Tedavisi Anabilim Dalı** yer almaktadır.

Araştırma Kalitesinin Artırılması (KLT) hedefinde ilk sırada **Diş ve Çene Radyolojisi Anabilim Dalı** yer almaktadır.

Ulusal ve Uluslararası Araştırma İşbirliğinin Artırılması (ISB) hedefinde ilk sırada **Periodontoloji Anabilim Dalı** yer almaktadır.

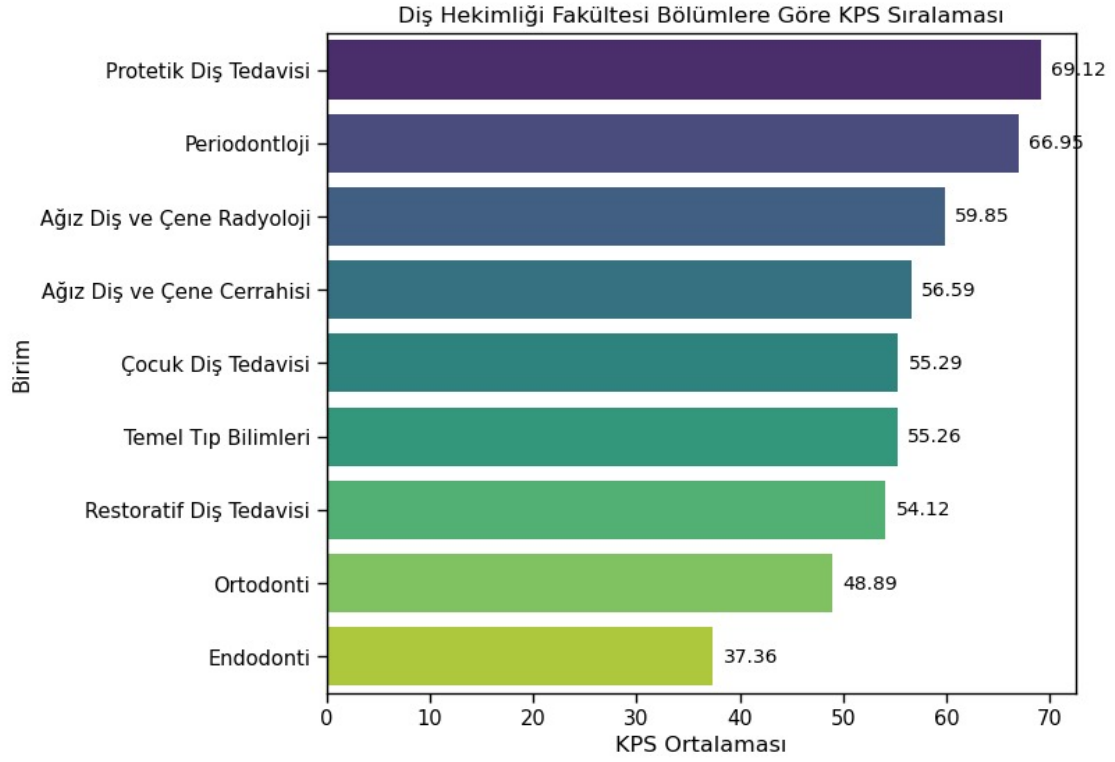
Tablo-13: Diş Hekimliği Fakültesi Performans Göstergeleri Sıralaması

Performans Hedefi Göstergesi	En İyi Puanı Alan ABD
Araştırma Kapasitesinin Artırılması (KPS)	Protetik Diş Tedavisi
Araştırma Kalitesinin Artırılması (KLT)	Diş ve Çene Radyolojisi
Ulusal ve Uluslararası Araştırma İşbirliğinin Artırılması (ISB)	Periodontoloji
Genel Performans Ortalaması	Ağız, Diş ve Çene Radyolojisi

Diş Hekimliği Fakültesi Anabilim Dallarına göre Araştırma Kapasitesi Hedef Göstergesi (KPS) Tablo-14’te görülmektedir. Araştırma kapasitesi en yüksek üç anabilim dalı sırasıyla Protetik Diş Tedavisi, Periodontoloji ile Ağız, Diş ve Çene Cerrahisi anabilim dallarıdır.

Tablo-14: Diş Hekimliği Fakültesi Anabilim Dallarına Göre KPS Hedef Göstergesi

Anabilim Dalı	KPS
Protetik Diş Tedavisi	69.12
Periodontoloji	66.95
Ağız, Diş ve Çene Radyoloji	59.85
Ağız Diş ve Çene Cerrahisi	56.59
Çocuk Diş Tedavisi	55.29
Temel Tıp Bilimleri	55.26
Restoratif Diş Tedavisi	54.12
Ortodonti	48.89
Endodonti	37.36



Grafik-8: Diş Hekimliği Fakültesi KPS Puan Sıralaması

7. Hemşirelik Fakültesi

Hemşirelik Fakültesinin genel performans ortalaması 45,91 olarak hesaplanmıştır. Genel performansta ilk sırada **Hemşirelik Bölümü** yer almaktadır.

Araştırma Kapasitesinin Artırılması (KPS) hedefinde ilk sırada **Ebelik Bölümü** yer almaktadır. Araştırma Kalitesinin Artırılması (KLT) hedefinde ilk sırada **Hemşirelik Bölümü** yer almaktadır.

Ulusal ve Uluslararası Araştırma İşbirliğinin Artırılması (ISB) hedefinde ilk sırada **Hemşirelik Bölümü** yer almaktadır.

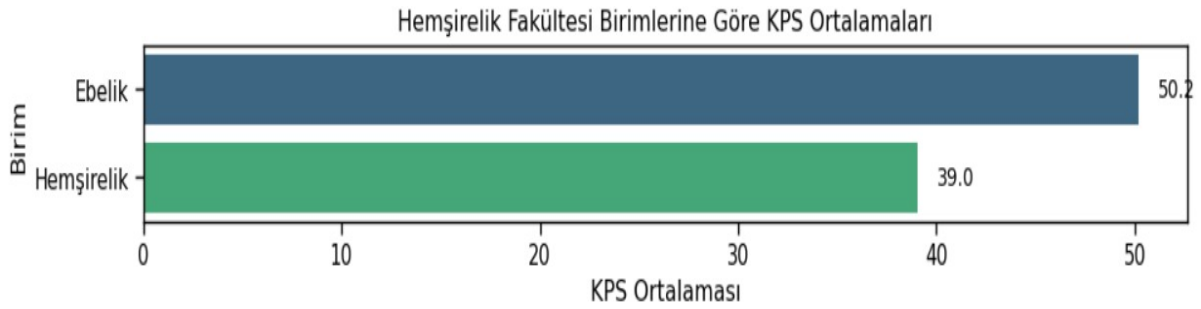
Tablo-15: Hemşirelik Fakültesi Performans Göstergeleri Sıralaması

Performans Hedefi Göstergesi	En İyi Puanı Alan Bölüm
Araştırma Kapasitesinin Artırılması (KPS)	Ebelik
Araştırma Kalitesinin Artırılması (KLT)	Hemşirelik
Ulusal ve Uluslararası Araştırma İşbirliğinin Artırılması (ISB)	Hemşirelik
Genel Performans Ortalaması	Hemşirelik

Hemşirelik Fakültesinin bölümlere göre Araştırma Kapasitesi Hedef Göstergesi (KPS) sıralamaları Tablo-16’da görülmektedir. Araştırma kapasitesi sıralamasında birinci sırada Hemşirelik, ikinci sırada Ebelik Bölümü yer almaktadır.

Tablo-16: Hemşirelik Fakültesi KPS Puan Sıralaması

Bölgümler	KPS
Ebelik	50.17
Hemşirelik	39.03



Grafik-9: Hemşirelik Fakültesi KPS Puan Sıralaması

8. İlahiyat Fakültesi

İlahiyat Fakültesinin genel performans ortalaması 44,50 olarak hesaplanmıştır. Genel performansta ilk sırada **Felsefe ve Din Bilimleri Bölümü** yer almaktadır.

Araştırma Kapasitesinin Artırılması (KPS) hedefinde ilk sırada **Felsefe ve Din Bilimleri Bölümü** yer almaktadır.

Araştırma Kalitesinin Artırılması (KLT) hedefinde ilk sırada **Temel İslam Bilimleri Bölümü** yer almaktadır.

Ulusal ve Uluslararası Araştırma İşbirliğinin Artırılması (ISB) hedefinde ilk sırada **Temel İslam Bilimleri Bölümü** yer almaktadır.

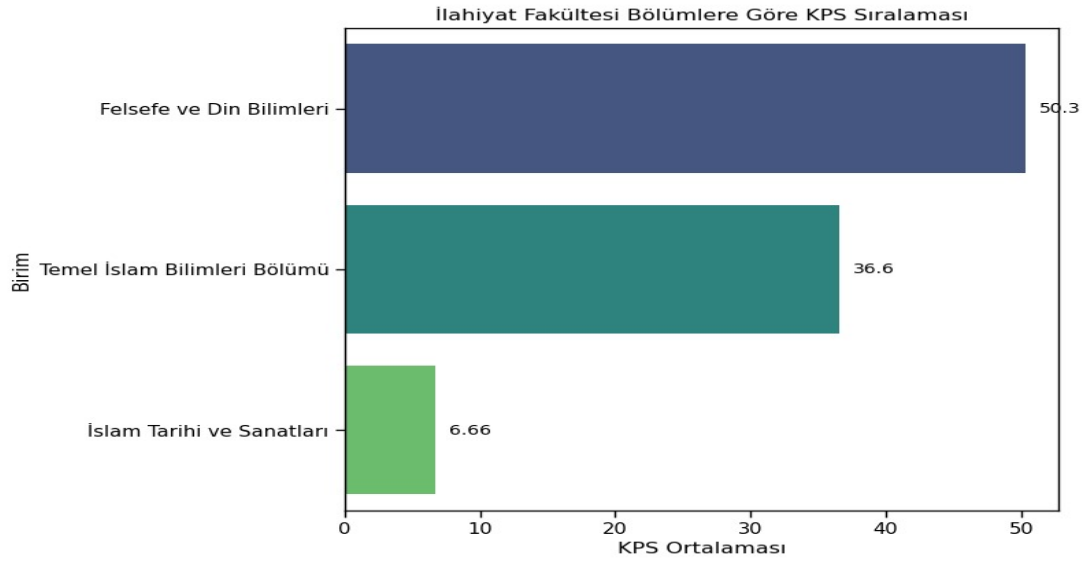
Tablo-17: İlahiyat Fakültesi Performans Göstergeleri Sıralaması

Performans Hedefi Göstergesi	En İyi Puanı Alan Bölüm
Araştırma Kapasitesinin Artırılması (KPS)	Felsefe ve Din Bilimleri
Araştırma Kalitesinin Artırılması (KLT)	Temel İslam Bilimleri
Ulusal ve Uluslararası Araştırma İşbirliğinin Artırılması (ISB)	Temel İslam Bilimleri
Genel Performans Ortalaması	Felsefe ve Din Bilimleri

İlahiyat Fakültesinin bölümlere göre Araştırma Kapasitesi Hedef Göstergesi (KPS) sıralamaları Tablo-18’de görülmektedir. Araştırma kapasitesi puanlaması sırası ile Felsefe ve Din Bilimleri, Temel İslam Bilimleri ve İslam Tarihi ve Sanat Bölümleridir.

Tablo-18: İlahiyat Fakültesi KPS Puan Sıralaması

Bölümler	KPS
Felsefe ve Din Bilimleri	50.30
Temel İslam Bilimleri	36.60
İslam Tarihi ve Sanat	6.6



Grafik-10: İlahiyat Fakültesi KPS Puan Sıralaması

9. Sağlık Bilimleri Fakültesi

Sağlık Bilimleri Fakültesinin genel performans ortalaması 44,45 olarak hesaplanmıştır. Genel performansta ilk sırada **Beslenme ve Diyetetik Bölümü** yer almaktadır.

Araştırma Kapasitesinin Artırılması (KPS) hedefinde ilk sırada **Çocuk Gelişimi Bölümü** yer almaktadır.

Araştırma Kalitesinin Artırılması (KLT) hedefinde ilk sırada **Beslenme ve Diyetetik Bölümü** yer almaktadır.

Ulusal ve Uluslararası Araştırma İşbirliğinin Artırılması (ISB) hedefinde ilk sırada **Beslenme ve Diyetetik Bölümü** yer almaktadır.

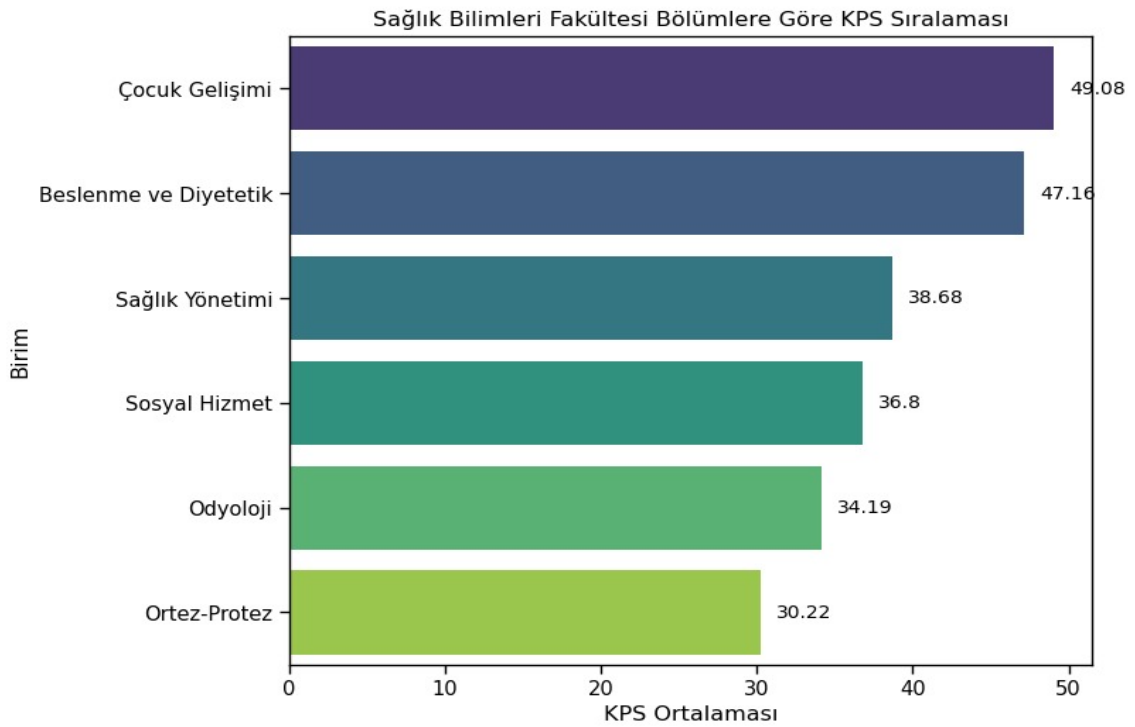
Tablo-19: Sağlık Bilimleri Fakültesi Performans Göstergeleri Sıralaması

Performans Hedefi Göstergesi	En İyi Puanı Alan Bölüm
Araştırma Kapasitesinin Artırılması (KPS)	Çocuk Gelişimi
Araştırma Kalitesinin Artırılması (KLT)	Beslenme ve Diyetetik
Ulusal ve Uluslararası Araştırma İşbirliğinin Artırılması (ISB)	Beslenme ve Diyetetik
Genel Performans Ortalaması	Beslenme ve Diyetetik

Sağlık Bilimleri Fakültesinin bölümlere göre Araştırma Kapasitesi Hedef Göstergesi (KPS) sıralamaları Tablo-20’de görülmektedir. Araştırma kapasitesi en yüksek üç bölüm sırasıyla **Çocuk Gelişimi, Beslenme ve Diyetetik ve Sağlık Yönetimi** bölümleridir.

Tablo-20: Sağlık Bilimleri Fakültesi KPS Puan Sıralaması

Bölümler	KPS
Çocuk Gelişimi	49.08
Beslenme ve Diyetetik	47.16
Sağlık Yönetimi	38.68
Sosyal Hizmet	36.80
Odyoloji	34.19
Ortez-Protez	30.22



Grafik-11: Sağlık Bilimleri Fakültesi KPS Puan Sıralaması

10. Uygulamalı Bilimler Fakültesi

Uygulamalı Bilimler Fakültesinin genel performans ortalaması 42,51 olarak hesaplanmıştır. Genel performansta ilk sırada **Aktüerya Bilimleri Bölümü** yer almaktadır.

Araştırma Kapasitesinin Artırılması (KPS) hedefinde ilk sırada **Gayrimenkul Geliştirme ve Yönetimi Bölümü** yer almaktadır.

Araştırma Kalitesinin Artırılması (KLT) hedefinde ilk sırada **Gayrimenkul Geliştirme ve Yönetimi Bölümü** yer almaktadır.

Ulusal ve Uluslararası Araştırma İşbirliğinin Artırılması (ISB) hedefinde ilk sırada **Aktüerya Bilimleri Bölümü** yer almaktadır.

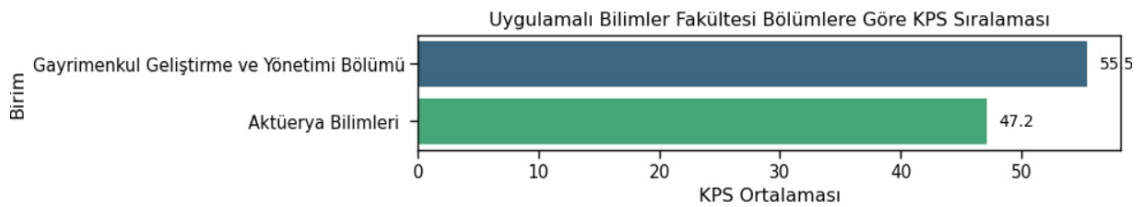
Tablo-21: Uygulamalı Bilimler Fakültesi Performans Göstergeleri Sıralaması

Performans Hedefi Göstergesi	En İyi Puanı Alan Bölüm
Araştırma Kapasitesinin Artırılması (KPS)	Gayrimenkul Geliştirme ve Yönetimi
Araştırma Kalitesinin Artırılması (KLT)	Gayrimenkul Geliştirme ve Yönetimi
Ulusal ve Uluslararası Araştırma İşbirliğinin Artırılması (ISB)	Aktüerya Bilimleri
Genel Performans Ortalaması	Aktüerya Bilimleri

Uygulamalı Bilimler Fakültesinin bölümlere göre Araştırma Kapasitesi Hedef Göstergesi (KPS) sıralamaları Tablo-22’de görülmektedir. Araştırma kapasitesi sıralamasında birinci sırada Gayrimenkul Geliştirme ve Yönetimi, ikinci sırada Aktüerya Bilimleri bölümleri yer almaktadır.

Tablo-22: Uygulamalı Bilimler Fakültesi KPS Puan Sıralaması

Bölümler	KPS
Gayrimenkul Geliştirme ve Yönetimi Bölümü	55.49
Aktüerya Bilimleri	47.17



Grafik-12: Uygulamalı Bilimler Fakültesi KPS Puan Sıralaması

11. Spor Bilimleri Fakültesi

Spor Bilimleri Fakültesinin genel performans ortalaması 38,10 olarak hesaplanmıştır. Genel performansta ilk sırada **Antrenörlük Eğitimi Bölümü** yer almaktadır.

Araştırma Kapasitesinin Artırılması (KPS) hedefinde ilk sırada **Antrenörlük Eğitimi Bölümü** yer almaktadır.

Araştırma Kalitesinin Artırılması (KLT) hedefinde ilk sırada **Antrenörlük Eğitimi Bölümü** yer almaktadır.

Ulusal ve Uluslararası Araştırma İşbirliğinin Artırılması (ISB) hedefinde ilk sırada **Antrenörlük Eğitimi Bölümü** yer almaktadır.

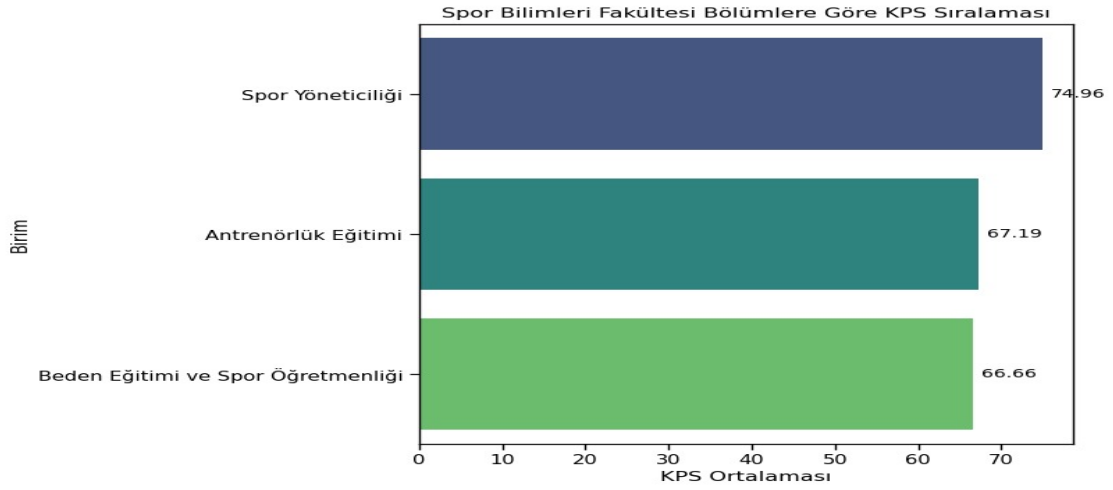
Tablo-23: Spor Bilimleri Fakültesi Performans Göstergeleri Sıralaması

Performans Hedefi Göstergesi	En İyi Puanı Alan Bölüm
Araştırma Kapasitesinin Artırılması (KPS)	Antrenörlük Eğitimi
Araştırma Kalitesinin Artırılması (KLT)	Antrenörlük Eğitimi
Ulusal ve Uluslararası Araştırma İşbirliğinin Artırılması (ISB)	Antrenörlük Eğitimi
Genel Performans Ortalaması	Antrenörlük Eğitimi

Spor Bilimleri Fakültesinin bölümlere göre Araştırma Kapasitesi Hedef Göstergesi (KPS) sıralamaları Tablo-24’te görülmektedir. Araştırma kapasitesi sıralamasında birinci sırada Spor Yöneticiliği bölümü yer almaktadır.

Tablo-24: Spor Bilimleri Fakültesi KPS Puan Sıralaması

Bölümler	KPS
Spor Yöneticiliği	74.96
Antrenörlük Eğitimi	67.19
Beden Eğitimi ve Spor Öğretmenliği	66.66



Grafik-13: Spor Bilimleri Fakültesi KPS Puan Sıralaması

12. İletişim Fakültesi

İletişim Fakültesinin genel performans ortalaması 36,60 olarak hesaplanmıştır. Genel performansta ilk sırada **Gazetecilik Bölümü** yer almaktadır.

Araştırma Kapasitesinin Artırılması (KPS) hedefinde ilk sırada **Gazetecilik Bölümü** yer almaktadır.

Araştırma Kalitesinin Artırılması (KLT) hedefinde ilk sırada **Radyo Televizyon ve Sinema Bölümü** yer almaktadır.

Ulusal ve Uluslararası Araştırma İşbirliğinin Artırılması (ISB) hedefinde ilk sırada **Radyo Televizyon ve Sinema Bölümü** yer almaktadır.

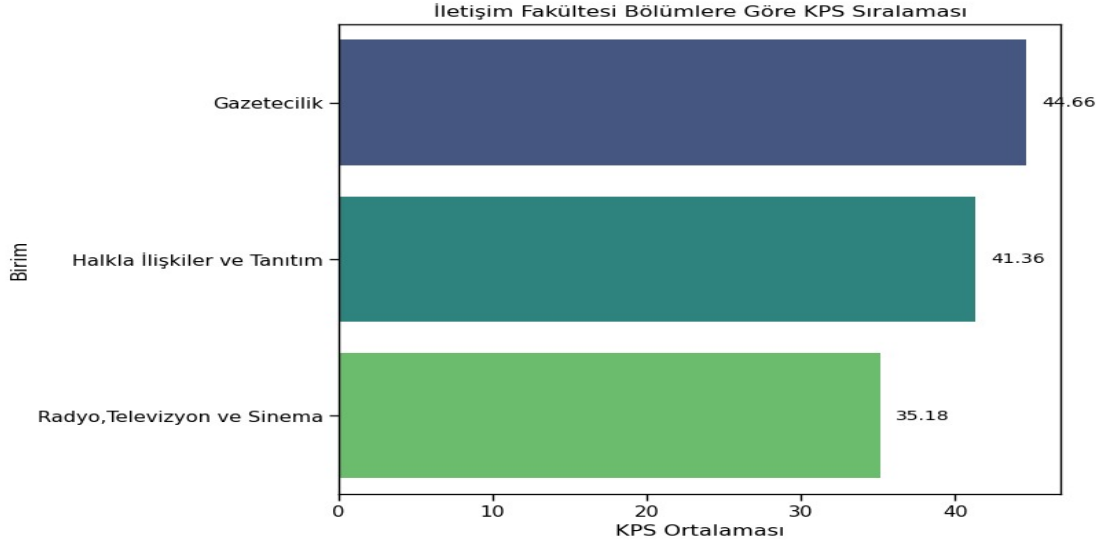
Tablo-25: İletişim Fakültesi Performans Göstergeleri Sıralaması

Performans Hedefi Göstergesi	En İyi Puanı Alan Bölüm
Araştırma Kapasitesinin Artırılması (KPS)	Gazetecilik
Araştırma Kalitesinin Artırılması (KLT)	Radyo Televizyon ve Sinema
Ulusal ve Uluslararası Araştırma İşbirliğinin Artırılması (ISB)	Radyo Televizyon ve Sinema
Genel Performans Ortalaması	Gazetecilik

İletişim Fakültesinin bölümlere göre Araştırma Kapasitesi Hedef Göstergesi (KPS) sıralamaları Tablo-26’da görülmektedir. Araştırma kapasitesi en yüksek bölüm sırasıyla **Gazetecilik**’tir.

Tablo-26: İletişim Fakültesi KPS Puan Sıralaması

Bölümler	KPS
Gazetecilik	44.66
Halkla İlişkiler	41.36
Radyo, Televizyon ve Sinema	35.18



Grafik-14: İletişim Fakültesi KPS Puan Sıralaması

13. Eğitim Bilimleri Fakültesi

Eğitim Bilimleri Fakültesinin genel performans ortalaması **35,25** olarak hesaplanmıştır. Genel performansta ilk sırada **Bilgisayar ve Öğretim Teknolojileri Eğitimi Anabilim Dalı** yer almaktadır.

Araştırma Kapasitesinin Artırılması (KPS) hedefinde ilk sırada **Bilgisayar ve Öğretim Teknolojileri Eğitimi Anabilim Dalı** yer almaktadır.

Araştırma Kalitesinin Artırılması (KLT) hedefinde ilk sırada **Bilgisayar ve Öğretim Teknolojileri Eğitimi Anabilim Dalı** yer almaktadır.

Ulusal ve Uluslararası Araştırma İşbirliğinin Artırılması (ISB) hedefinde ilk sırada **Özel Eğitim Anabilim Dalı** yer almaktadır.

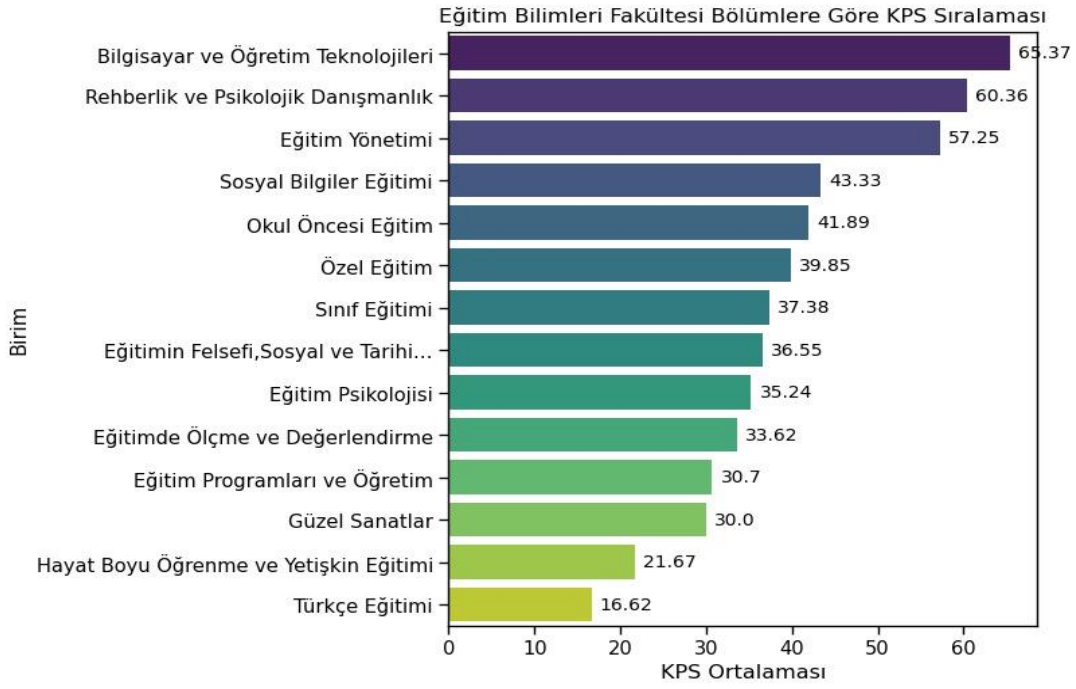
Tablo-27: Eğitim Bilimleri Fakültesi Performans Göstergeleri Sıralaması

Performans Hedefi Göstergesi	En İyi Puanı Alan ABD
Araştırma Kapasitesinin Artırılması (KPS)	Bilgisayar ve Öğretim Teknolojileri Eğitimi
Araştırma Kalitesinin Artırılması (KLT)	Bilgisayar ve Öğretim Teknolojileri Eğitimi
Ulusal ve Uluslararası Araştırma İşbirliğinin Artırılması (ISB)	Özel Eğitim Anabilim Dalı
Genel Performans Ortalaması	Bilgisayar ve Öğretim Teknolojileri Eğitimi

Eğitim Bilimleri Fakültesinin bölümlere göre Araştırma Kapasitesi Hedef Göstergesi (KPS) sıralamaları Tablo-28’de görülmektedir. Araştırma kapasitesi en yüksek üç bölüm sırasıyla **Bilgisayar ve Öğretim Teknolojileri, Rehberlik ve Psikolojik Danışmanlık ve Eğitim Yönetimi** bölümleridir.

Tablo-28: Eğitim Bilimleri Fakültesi KPS Puan Sıralaması

Bölümler	KPS
Bilgisayar ve Öğretim Teknolojileri	65.37
Rehberlik ve Psikolojik Danışmanlık	60.36
Eğitim Yönetimi	57.25
Sosyal Bilgiler Eğitimi	43.33
Okul Öncesi Eğitim	41.89
Özel Eğitim	39.85
Sınıf Eğitimi	37.38
Eğitimin Felsefi Sosyal ve Tarihi	36.55
Eğitim Psikolojisi	35.24
Eğitimde Ölçme ve Değerlendirme	33.62
Eğitim Programları ve Öğretim	30.70
Güzel Sanatlar	30.00
Hayat Boyu Öğrenme ve Yetişkin Eğitimi	21.67
Türkçe Eğitimi	16.62



Grafik-15: Eğitim Bilimleri Fakültesi KPS Puan Sıralaması

14. Veteriner Fakültesi

Veteriner Fakültesinin genel performans ortalaması $33,55 \pm 8,98$ [Medyan (Q1-Q3): 32.75 (28.19-38.45)] olarak hesaplanmıştır. Genel performansta ilk sırada **Viroloji Anabilim Dalı** yer almaktadır.

Araştırma Kapasitesinin Artırılması (KPS) hedefinde ilk sırada **Biyoistatistik Anabilim Dalı** yer almaktadır.

Araştırma Kalitesinin Artırılması (KLT) hedefinde yakın oranlarla ilk sırada **Patoloji Anabilim Dalı** ikinci sırada **Viroloji Anabilim Dalı** yer almaktadır.

Ulusal ve Uluslararası Araştırma İşbirliğinin Artırılması (ISB) hedefinde ilk sırada **Patoloji Anabilim Dalı** yer almaktadır.

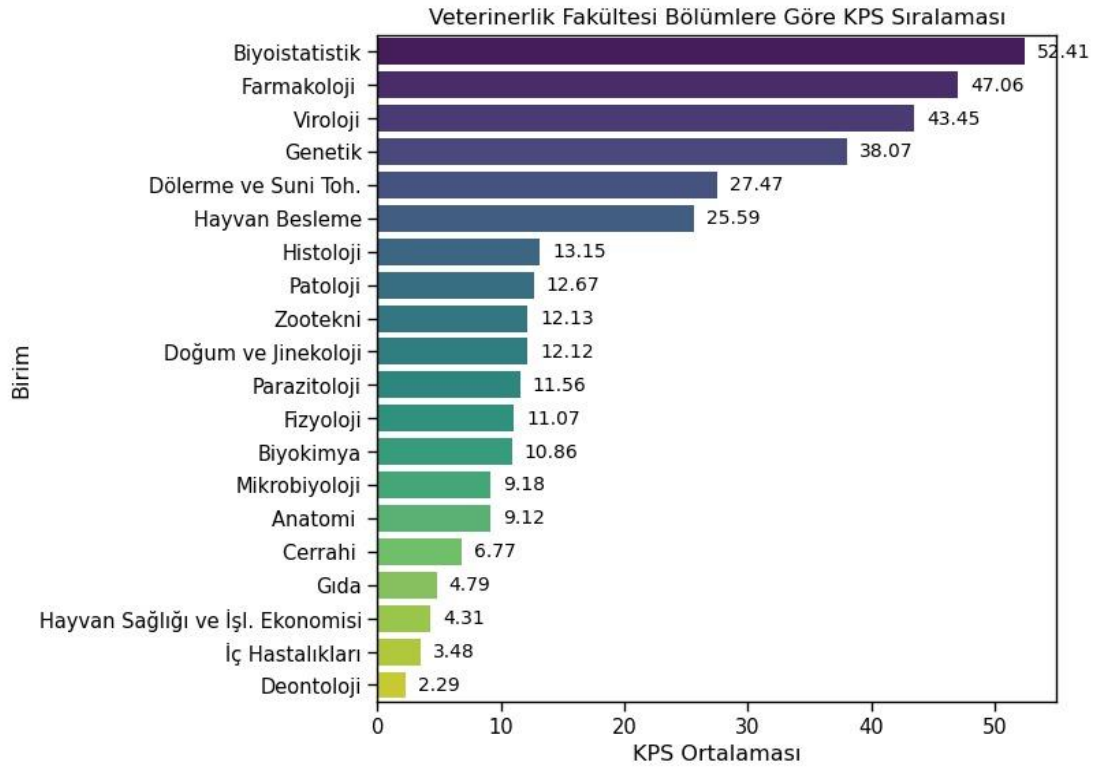
Tablo-29: Veteriner Fakültesi Performans Göstergeleri Sıralaması

Performans Hedefi Göstergesi	En İyi Puanı Alan ABD
Araştırma Kapasitesinin Artırılması (KPS)	Biyoistatistik
Araştırma Kalitesinin Artırılması (KLT)	Patoloji
Ulusal ve Uluslararası Araştırma İşbirliğinin Artırılması (ISB)	Patoloji
Genel Performans Ortalaması	Viroloji

Veterinerlik Fakültesinin bölümlere göre Araştırma Kapasitesi Hedef Göstergesi (KPS) sıralamaları Tablo-30'de görülmektedir. Araştırma kapasitesi en yüksek üç bölüm sırasıyla **Biyoistatistik, Farmakoloji ve Viroloji** bölümleridir.

Tablo-30: Veteriner Fakültesi KPS Puan Sıralaması

Birim	KPS
Biyoistatistik	52.41
Farmakoloji	47.06
Viroloji	43.45
Genetik	38.07
Dölerme ve Suni Tohumlama	27.47
Hayvan Besleme	25.59
Histoloji	13.15
Patoloji	12.67
Zootekni	12.13
Doğum ve Jinekoloji	12.12
Parazitoloji	11.56
Fizyoloji	11.07
Biyokimya	10.86
Mikrobiyoloji	9.18
Anatomi	9.12
Cerrahi	6.77
Gıda	4.79
Hayvan Sağlığı ve İşl. Ekonomisi	4.31
İç Hastalıkları	3.48
Deontoloji	2.29



Grafik-16: Veterinerlik Fakültesi KPS Puan Sıralaması

15. Siyasal Bilgiler Fakültesi

Siyasal Bilgiler Fakültesinin genel performans ortalaması 31,40 olarak hesaplanmıştır. Genel performansta yakın oranlarla ilk sırada **İktisat ve İşletme Bölümleri** yer almaktadır.

Araştırma Kapasitesinin Artırılması (KPS) hedefinde ilk sırada **İktisat ve İşletme Bölümleri** yer almaktadır.

Araştırma Kalitesinin Artırılması (KLT) hedefinde ilk sırada **İktisat ve İşletme Bölümleri** yer almaktadır.

Ulusal ve Uluslararası Araştırma İşbirliğinin Artırılması (ISB) hedefinde **İktisat ve İşletme Bölümleri** ilk ikide yer almaktadır.

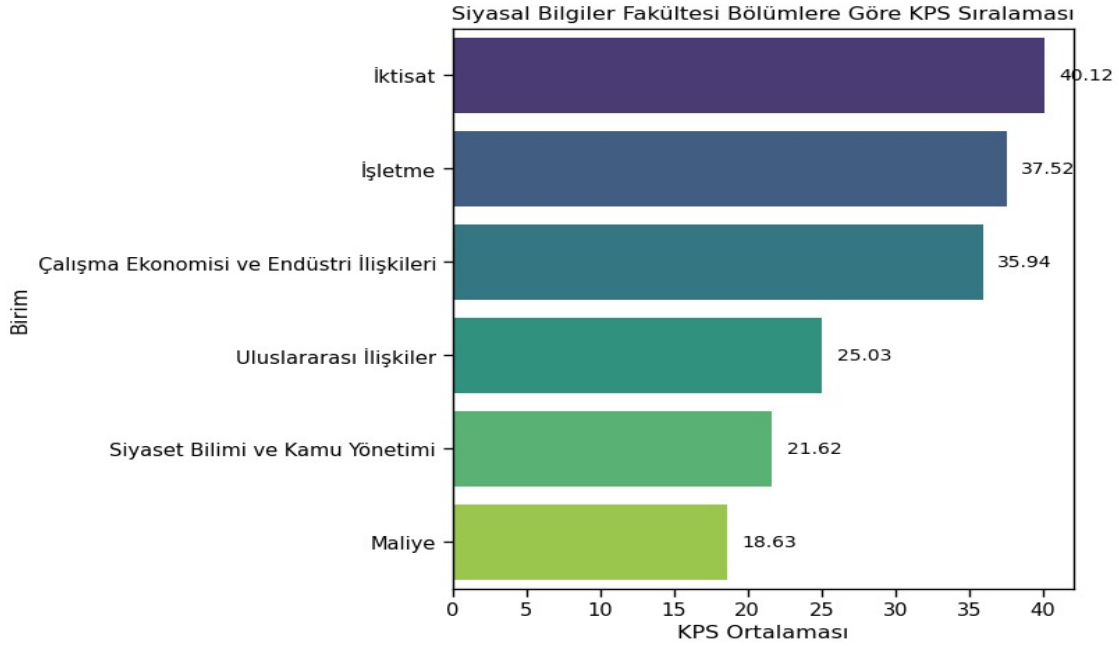
Tablo-31: Spor Bilimleri Fakültesi Performans Göstergeleri Sıralaması

Performans Hedefi Göstergesi	En İyi Puanı Alan Bölüm
Araştırma Kapasitesinin Artırılması (KPS)	İktisat
Araştırma Kalitesinin Artırılması (KLT)	İktisat
Ulusal ve Uluslararası Araştırma İşbirliğinin Artırılması (ISB)	İktisat
Genel Performans Ortalaması	İktisat

Siyasal Bilgiler Fakültesinin bölümlere göre Araştırma Kapasitesi Hedef Göstergesi (KPS) sıralamaları Tablo-32’de görülmektedir. Araştırma kapasitesi en yüksek üç bölüm sırasıyla **İktisat, İşletme ve Çalışma Ekonomisi ve Endüstri İlişkileri** bölümleridir.

Tablo-32: Siyasal Bilgiler Fakültesi KPS Puan Sıralaması

Bölümler	KPS
İktisat	40.12
İşletme	37.52
Çalışma Ekonomisi ve Endüstri İlişkileri	35.94
Uluslararası İlişkiler	25.03
Siyaset Bilimi ve Kamu Yönetimi	21.62
Maliye	18.63



Grafik-17: Siyasal Bilgiler Fakültesi KPS Puan Sıralaması

16. Dil ve Tarih, Coğrafya Fakültesi

Dil ve Tarih, Coğrafya Fakültesinin genel performans ortalaması 28,8 olarak hesaplanmıştır. Genel performansta yakın oranlarla ilk sırada **Dilbilim Bölümü** ikinci sırada **Psikoloji Bölümü**, üçüncü sırada **Coğrafya Bölümü** yer almaktadır.

Araştırma Kapasitesinin Artırılması (KPS) hedefinde ilk sırada **Antropoloji Bölümü** yer almaktadır.

Araştırma Kalitesinin Artırılması (KLT) hedefinde ilk sırada **Coğrafya Bölümü** yer almaktadır. Ulusal ve Uluslararası Araştırma İşbirliğinin Artırılması (ISB) hedefinde ilk sırada **Arkeoloji Bölümü** yer almaktadır.

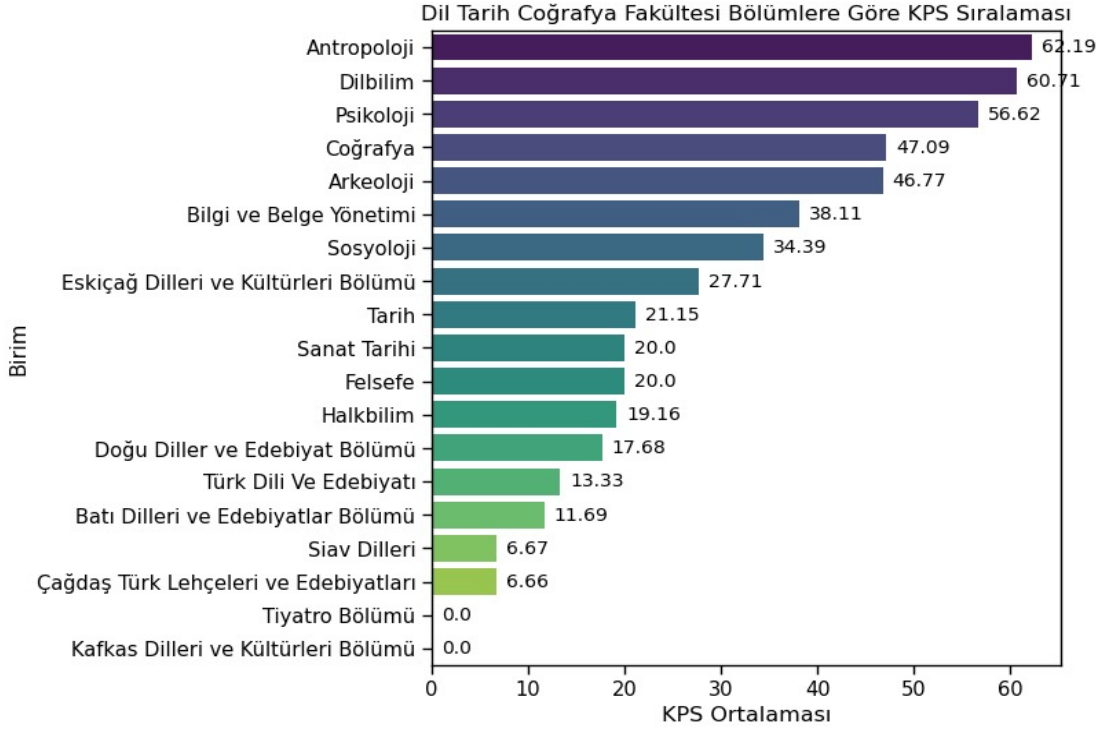
Tablo-33: Dil ve Tarih, Coğrafya Fakültesi Performans Göstergeleri Sıralaması

Performans Hedefi Göstergesi	En İyi Puanı Alan Bölüm
Araştırma Kapasitesinin Artırılması (KPS)	Antropoloji
Araştırma Kalitesinin Artırılması (KLT)	Coğrafya
Ulusal ve Uluslararası Araştırma İşbirliğinin Artırılması (ISB)	Arkeoloji
Genel Performans Ortalaması	Dilbilim

Mühendislik Fakültesinin bölümlere göre Araştırma Kapasitesi Hedef Göstergesi (KPS) sıralamaları Tablo-34'te görülmektedir. Araştırma kapasitesi en yüksek üç bölüm sırasıyla **Antropoloji, Dilbilim ve Psikoloji** bölümleridir.

Tablo-34: Dil ve Tarih, Coğrafya Fakültesi KPS Puan Sıralaması

Bölümler	KPS
Antropoloji	62.19
Dilbilim	60.71
Psikoloji	56.62
Coğrafya	47.09
Arkeoloji	46.77
Bilgi ve Belge Yönetimi	38.11
Sosyoloji	34.39
Eskiçağ Dilleri ve Kültürleri Bölümü	27.71
Tarih	21.15
Sanat Tarihi	20.00
Felsefe	20.00
Halkbilim	19.16
Doğu Diller ve Edebiyat Bölümü	17.68
Türk Dili ve Edebiyatı	13.33
Batı Dilleri ve Edebiyatlar Bölümü	11.69
Slav Dilleri	6.67
Çağdaş Türk Lehçeleri ve Edebiyatları	6.66
Tiyatro Bölümü	0.00
Kafkas Dilleri ve Kültürleri Bölümü	0.00



Grafik-18: Dil ve Tarih, Coğrafya Fakültesi KPS Puan Sıralaması

17. Güzel Sanatlar Fakültesi

Güzel Sanatlar Fakültesinin genel performans ortalaması 23,99 olarak hesaplanmıştır. Genel performansta ilk sırada **Müzecilik Bölümü** yer almaktadır.

Araştırma Kapasitesinin Artırılması (KPS) hedefinde ilk sırada **Temel Sanat Eğitimi Bölümü** yer almaktadır.

Araştırma Kalitesinin Artırılması (KLT) hedefinde ilk sırada **Müzecilik Bölümü** yer almaktadır.

Ulusal ve Uluslararası Araştırma İşbirliğinin Artırılması (ISB) hedefinde ilk sırada **Müzecilik Bölümü** yer almaktadır.

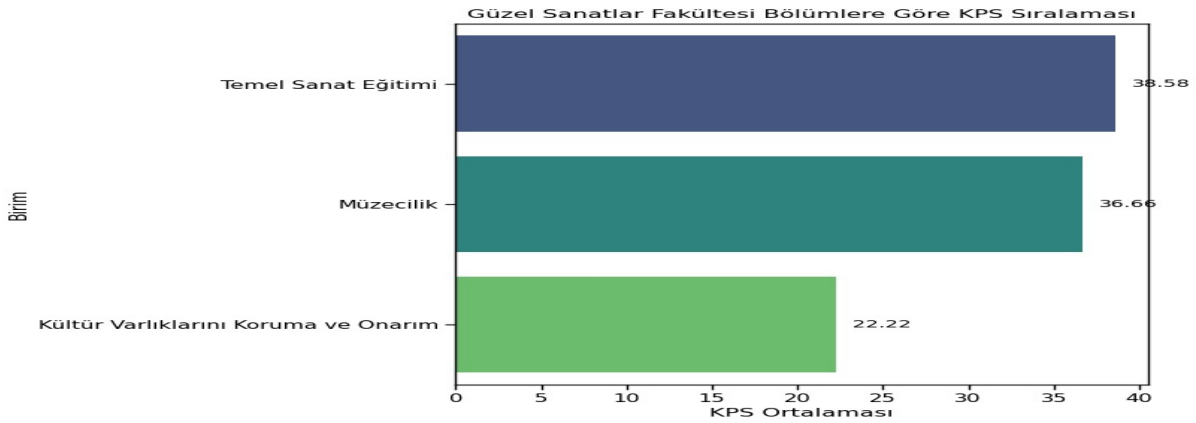
Tablo-35: Güzel Sanatlar Fakültesi Performans Göstergeleri Sıralaması

Performans Hedefi Göstergesi	En İyi Puanı Alan Bölüm
Araştırma Kapasitesinin Artırılması (KPS)	Temel Sanat Eğitimi
Araştırma Kalitesinin Artırılması (KLT)	Müzecilik
Ulusal ve Uluslararası Araştırma İşbirliğinin Artırılması (ISB)	Müzecilik
Genel Performans Ortalaması	Müzecilik

Güzel Sanatlar Fakültesinin bölümlere göre Araştırma Kapasitesi Hedef Göstergesi (KPS) sıralamaları Tablo-36’da görülmektedir. Araştırma kapasitesi en yüksek bölüm **Temel Sanat Eğitimi** bölümüdür.

Tablo-36: Güzel Sanatlar Fakültesi KPS Puan Sıralaması

Birim	KPS
Temel Sanat Eğitimi	38.58
Müzecilik	36.66
Kültür Varlıklarını Koruma ve Onarım	22.22



Grafik-19: Güzel Sanatlar Fakültesi KPS Puan Sıralaması

18. Hukuk Fakültesi

Hukuk Fakültesinin genel performans ortalaması 9,73 olarak hesaplanmıştır. Hukuk Fakültesi Ankara Üniversitesi genel performansında yakın son sırada yer almaktadır.

II. Akademik Birimlere Göre Proje Sayıları

Ankara Üniversitesi bünyesinde 2023 yılı içerisinde gerçekleşen TÜBİTAK, TÜSEB, BAP ve Cumhurbaşkanlığı Strateji ve Bütçe Başkanlığı destekli proje sayıları aşağıda özetlenmektedir.

1. TÜBİTAK Projeleri

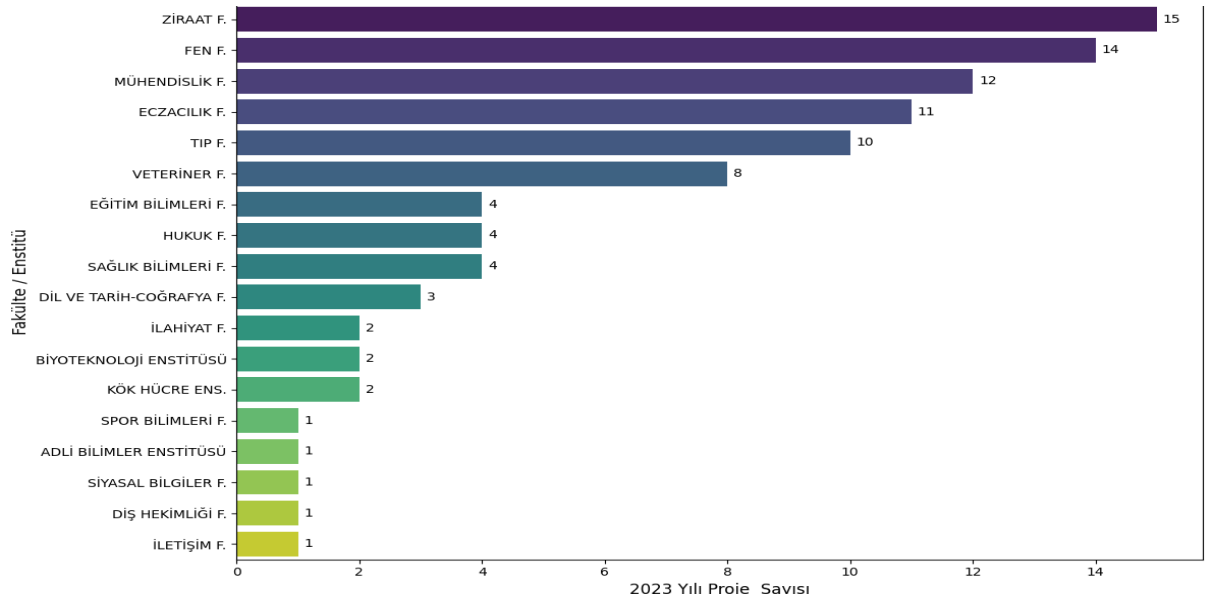
Ankara Üniversitesinde 2023 yılı TÜBİTAK proje sayıları Tablo-37’de görülmektedir. **Ziraat Fakültesi** 15 proje ile ilk sırada, **Fen Fakültesi** 14 proje ile ikinci sırada ve **Mühendislik Fakültesi** 12 proje ile üçüncü sırada yer almaktadır.

Ankara Üniversitesinde 2023 yılı içerisinde 18 ayrı akademik birimin TÜBİTAK projesi kabul edilmiştir.

Tablo-37: Ankara Üniversitesi 2023 Yılı TÜBİTAK Proje Sayıları

S.N	Fakülte/Enstitü	2023 Yılı TÜBİTAK Proje Sayısı
1	Ziraat Fakültesi	15
2	Fen Fakültesi	14
3	Mühendislik Fakültesi	12
4	Eczacılık Fakültesi	11
5	Tıp Fakültesi	10
6	Veteriner Fakültesi	8
7	Eğitim Bilimleri Fakültesi	4
8	Hukuk Fakültesi	4
9	Sağlık Bilimleri Fakültesi	4
10	Dil ve Tarih-Coğrafya Fakültesi	3
11	Biyoteknoloji Enstitüsü	2
12	İlahiyat Fakültesi	2
13	Kök Hücre Enstitüsü	2
14	Adli Bilimler Enstitüsü	1
15	Diş Hekimliği Fakültesi	1
16	İletişim Fakültesi	1
17	Siyasal Bilgiler Fakültesi	1
18	Spor Bilimleri Fakültesi	1
	Toplam	96

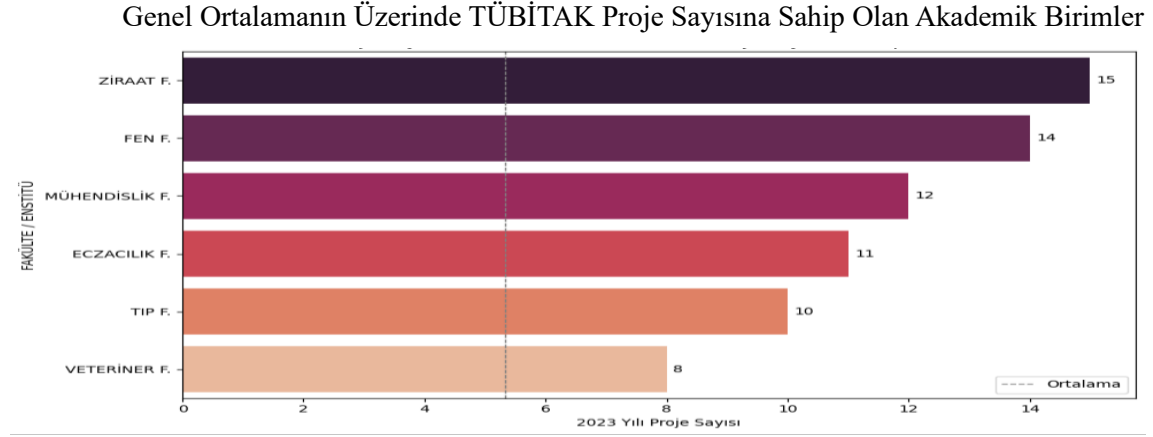
Akademik Birimlere Göre 2023 Yılı TÜBİTAK Proje Sayıları



Grafik-20: Ankara Üniversitesi 2023 Yılı TÜBİTAK Proje Sayıları

Ankara Üniversitesinde 2023 yılı içerisinde 96 TÜBİTAK projesinin kabul edilmiştir. Proje veren birimler arasında ortalama proje sayısının 5,3'tür. Grafik-21'de ortalama üzerinde proje veren birimler görülmektedir.

Sırasıyla Ziraat Fakültesi, Fen Fakültesi, Mühendislik Fakültesi, Eczacılık Fakültesi, Tıp Fakültesi ve Veterinerlik Fakültesi ortalama üzerinde proje veren akademik birimlerdir.



Grafik-21: Genel Ortalama Üzerinde TÜBİTAK Projesi Olan Akademik Birimler

2. Bilimsel Araştırma Projeleri (BAP)

Ankara Üniversitesinde 2023 yılı BAP destekli proje sayılarının akademik birimlere göre dağılımları Tablo-38'de görülmektedir. Tıp Fakültesi 40 proje ile ilk sırada, Eczacılık Fakültesi 29 proje ile ikinci sırada ve Fen Fakültesi 23 proje ile üçüncü sırada yer almaktadır.

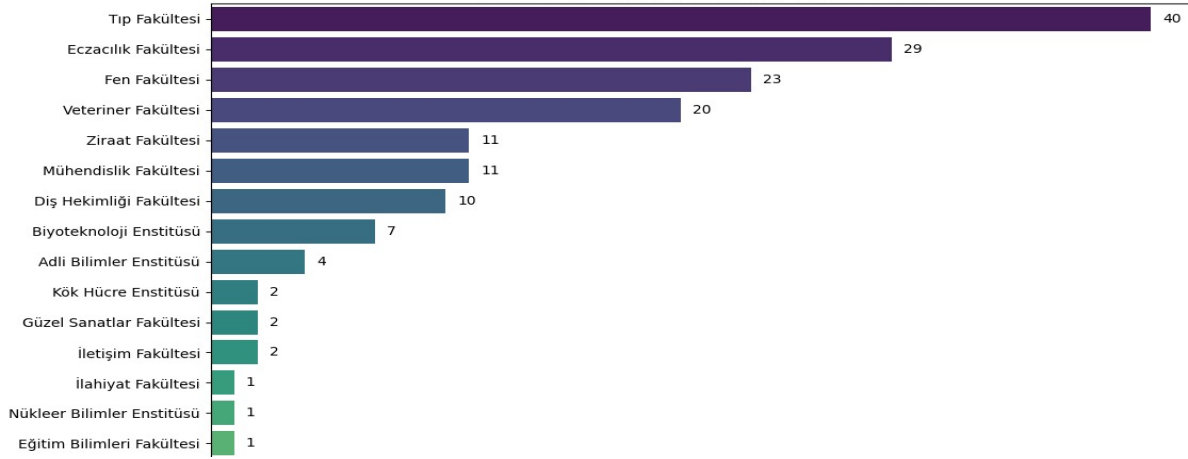
Ankara Üniversitesinde 2023 yılı içerisinde 15 ayrı akademik birimin BAP Destekli projesi kabul edilmiştir.

Tablo-38: Ankara Üniversitesi 2023 Yılı BAP Destekli Proje Sayıları

S.N	Akademik Birim	2023 Yılı BAP Destekli Proje Sayısı
1	Tıp Fakültesi	40
2	Eczacılık Fakültesi	29
3	Fen Fakültesi	23
4	Veteriner Fakültesi	20
5	Ziraat Fakültesi	11
6	Mühendislik Fakültesi	11
7	Diş Hekimliği Fakültesi	10
8	Biyoteknoloji Enstitüsü	7
9	Adli Bilimler Enstitüsü	4
10	Kök Hücre Enstitüsü	2
11	Güzel Sanatlar Fakültesi	2

12	İletişim Fakültesi	2
13	İlahiyat Fakültesi	1
14	Nükleer Bilimler Enstitüsü	1
15	Eğitim Bilimleri Fakültesi	1
	Toplam	164

Akademik Birimlere Göre 2023 Yılı BAP Destekli Proje Sayıları

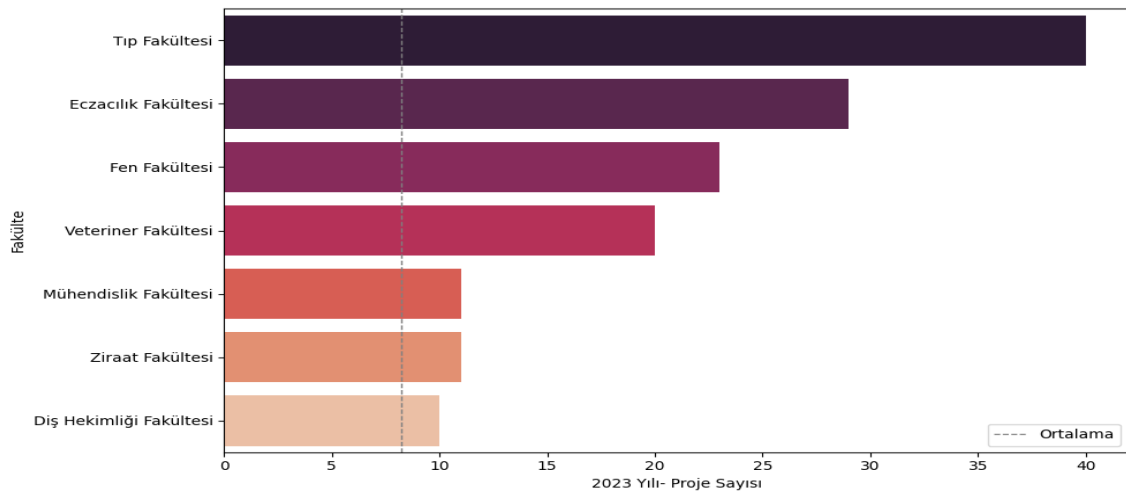


Grafik-22: Ankara Üniversitesi 2023 Yılı BAP Destekli Proje Sayıları

Ankara Üniversitesinde 2023 yılı içerisinde 164 adet BAP destekli proje verilmiştir. Proje veren birimler arasında ortalama proje sayısı 11'dir. Grafik-23'te ortalama üzerinde projesi olan akademik birimler görülmektedir.

Sırasıyla Tıp Fakültesi, Eczacılık Fakültesi, Fen Fakültesi, Veterinerlik Fakültesi, Mühendislik Fakültesi, Ziraat Fakültesi ve Diş Hekimliği Fakültesi ortalama üzerinde projesi olan akademik birimlerdir.

Genel Ortalamamın Üzerinde BAP Destekli Proje Sayısına Sahip Olan Akademik Birimler



Grafik-23: Genel Ortalama Üzerinde BAP Destekli Projesi Olan Akademik Birimler

3. TÜSEB Projeleri

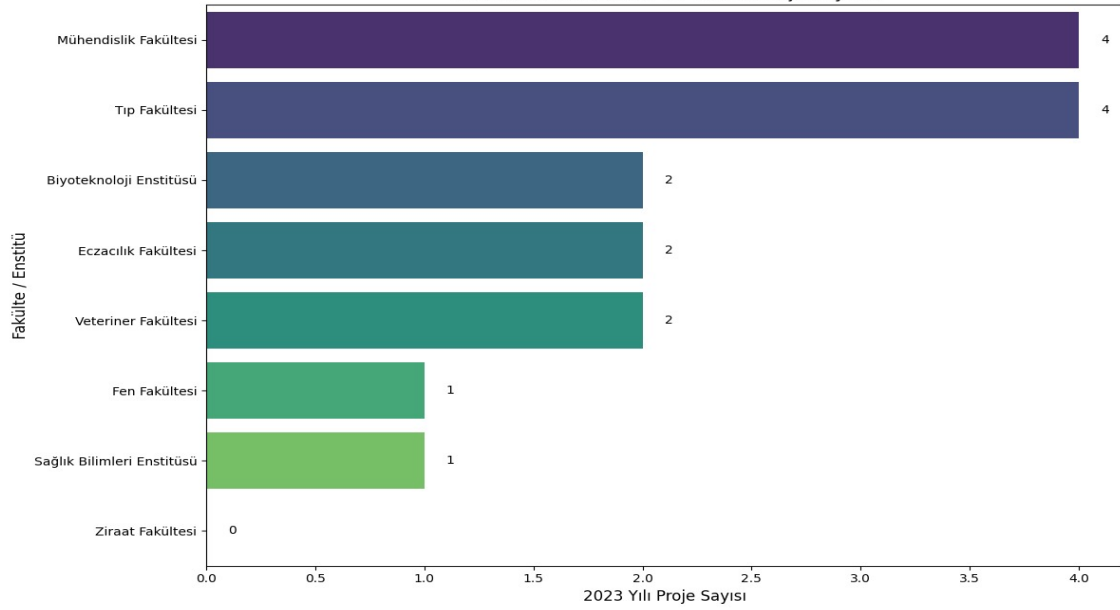
Ankara Üniversitesinde 2023 yılı TÜSEB proje sayılarının akademik birimlere göre dağılımları Tablo-39’da görülmektedir.

Ankara Üniversitesinde 2023 yılı içerisinde 7 ayrı akademik birimin TÜSEB projesi kabul edilmiştir.

Tablo-39: Ankara Üniversitesi 2023 Yılı TÜSEB Proje Sayıları

S.N	Akademik Birim	2023 Yılı TÜSEB Proje Sayıları
1	Mühendislik Fakültesi	4
2	Tıp Fakültesi	4
3	Biyoteknoloji Enstitüsü	2
4	Eczacılık Fakültesi	2
5	Veteriner Fakültesi	2
6	Fen Fakültesi	1
7	Sağlık Bilimleri Enstitüsü	1
	Toplam	16

Tablo-38: Ankara Üniversitesi 2023 Yılı TÜSEB Proje Sayıları

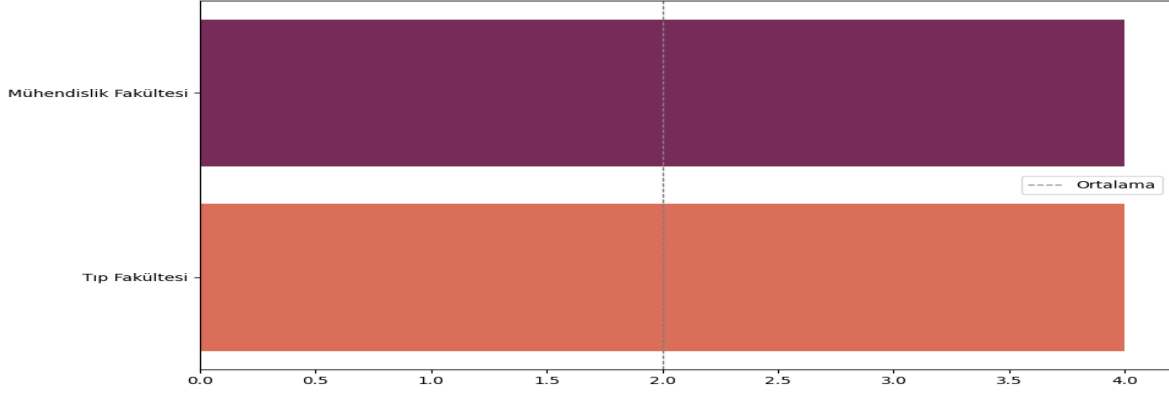


Grafik-24: Ankara Üniversitesi 2024 Yılı TÜSEB Proje Sayıları

Ankara Üniversitesinde 2023 yılı içerisinde 16 adet TÜSEB projesi verilmiştir. Proje veren birimler arasında ortalama proje sayısı 2’dir. Grafik-24’te ortalama üzerinde projesi olan akademik birimler görülmektedir.

Sırasıyla Mühendislik Fakültesi ve Tıp Fakültesi ortalama üzerinde projesi olan akademik birimlerdir.

Genel Ortalamamın Üzerinde TÜSEB Proje Sayısına Sahip Olan Akademik Birimler



Grafik-24: Genel Ortalama Üzerinde TÜSEB Projesi Olan Birimler

4. Cumhurbaşkanlığı Strateji ve Bütçe Başkanlığı Tarafından Desteklenen Projeler

Ankara Üniversitesi bünyesindeki akademik birimlerden “Cumhurbaşkanlığı Strateji ve Bütçe Başkanlığı” tarafından desteklenen projeler ve bütçeleri Tablo-40’ta görülmektedir.

Süperiletkenlik Araştırma Merkezi, Yerbilimleri Uygulama ve Araştırma Merkezi, Tıp Fakültesi ve Kök Hücre Araştırma Merkezinin 2010-2022 yılları arasında Cumhurbaşkanlığı Strateji ve Bütçe Başkanlığı’ndan proje desteği alan akademik birimlerdir.

Tablo-40: Akademik Birimlere Göre Cumhurbaşkanlığı Strateji ve Bütçe Başkanlığı’nın Desteklediği Projeler

Cumhurbaşkanlığı Strateji ve Bütçe Başkanlığı Tarafından Desteklenen Projeler				
Proje Adı	Bölümü	Başlama Tarihi	Durumu	Bütçe/TL (2024 dahil)
Süperiletkenlik Araştırma Merkezi	Fen Fakültesi	2010	Devam Ediyor	16.872.000,00
Yerbilimleri Uygulama ve Araştırma Merkezi	Mühendislik Fakültesi	2011	Devam Ediyor	36.850.000,00
Kordon Kanından Biyoteknolojik Hücresel Ürün Geliştirme Altyapısı	Tıp Fakültesi	2016	Devam Ediyor	44.629.000,00

Kök Hücre Araştırma Merkezi	Tıp Fakültesi	2017	Devam Ediyor	270.581.000,00
Kolorektal Kanser için Erken Tanı Araştırma Projeleri	Tıp Fakültesi	2017	Devam Ediyor	31.387.000,00
AB-IPA-Yenilikçi Kanser Teranostik Geliştirme Merkezi Projesi	Tıp Fakültesi	2022	Tamamlandı	28.252.838,04

III. Ankara Üniversitesi Alan Bazlı Akademik Göstergeleri Analiz Raporu

Ankara Üniversitesinin öncelikli alanlarının belirlenmesi, güçlü ve zayıf yönlerinin ortaya konulabilmesi için araştırma alanlarına göre çeşitli göstergeler üzerinden karşılaştırmalı analizler yapılarak “Alan Bazlı Göstergelerin Karşılaştırmalı Analiz Raporu³” hazırlanmıştır.

Metodoloji:

Çalışmada 2019-2023 yılları arasında, Web of Science veri tabanında taranan ve InCites veri tabanında kategorize edilmiş olan, Ankara Üniversitesi etiketli ve en fazla atıf alan makalelerin araştırma alanları, çeşitli göstergeler üzerinden karşılaştırılmaktadır. Alan Bazlı Göstergelerin Karşılaştırılması için en fazla atıf alan ilk 25 araştırma alanı dağılım grafikleri ile 3’erli değişkenler üzerinden ilişkiler, eğilimler ve aykırı değerler ortaya konularak analiz edilmektedir.

Çalışma sonucunda Ankara Üniversitesinin güçlü/desteklenmesi gereken ve zayıf/geliştirilmesi gereken araştırma alanları belirlenmiştir.

Çalışma ilgili özet sonuçlar aşağıda sıralanmaktadır.

³ Ayrıntılı bilgi için bkz. [Alan Bazlı Göstergelerin Karşılaştırmalı Analizi](#)

1. Yayın sayılarının karşılaştırmalı analiz sonuçlarına göre;

Son 5 yılda Ankara Üniversitesi etiketli olarak en fazla yayın yapılan ve en fazla atıf alan ilk 25 araştırma alanı Tablo-41’de görülmektedir.

Tablo-41: En Fazla Yayın Yapılan ve Atıf Alan İlk 25 Araştırma Alanı Karşılaştırma Tablosu

S. N	En Fazla Yayın Yapılan İlk 25 Araştırma Alanı	Yayın Sayısı	En Fazla Atıf Alan İlk 25 Araştırma Alanı	Yayın Sayısı
1	Parçacık Fiziği	362	Parçacık Fiziği	362
2	Veterinerlik Bilimleri	268	Onkoloji	173
3	Cerrahi	236	Astronomi-Astrofizik	217
4	Çevre Bilimleri	234	İmmünoloji	105
5	Farmakoloji-Eczacılık	234	Multidisipliner Fizik	105
6	Pediyatri	231	Multidisipliner Malzeme Bilimleri	156
7	Astronomi-Astrofizik	217	Gıda Bilimleri ve Teknolojisi	201
8	Gıda Bilimleri ve Teknolojisi	201	Hematoloji	9
9	Diş Hekimliği	185	Çevre Bilimleri	234
10	Biyokimya-Moleküler Biyoloji	184	Fiziksel Kimya	147
11	Multidisipliner Kimya	182	Multidisipliner Kimya	182
12	Analitik Kimya	176	Analitik Kimya	176
13	Onkoloji	173	Nükleer Fizik	104
14	Multidisipliner Malzeme Bilimleri	156	Enfeksiyon Hastalıkları	60
15	Klinik Nöroloji	149	Gastroenteroloji-Hepatoloji	90
16	Fiziksel Kimya	147	Mikrobiyoloji	97
17	Matematik	135	Biyokimya-Moleküler Biyoloji	184
18	Bitki Bilimleri	128	Farmakoloji-Eczacılık	234
19	Endokrinoloji-Metabolizma	113	Diş Hekimliği	185
20	Multidisipliner Yer Bilimleri	109	Alerji	48
21	Radyoloji-Nükleer Tıp-Tıbbi Görüntüleme	108	Nanobilimler-Nanoteknoloji	48
22	Psikiyatri	107	Genetik-Kalıtım	83
23	Multidisipliner Fizik	105	Pediyatri	231
24	İmmünoloji	105	Uygulamalı Fizik	97
25	Kadın Hastalıkları-Doğum	104	Elektrokimya	88

2. Dergilerin Q1 ve Q2 değerlerinin karşılaştırmalı analiz sonuçlarına göre;

Araştırma alanlarına göre dergilerin Q1 değerleri Tablo-42 görülmektedir.

Tablo-42: Kategorisi Q1 Olan Dergilerde Yapılan Yayınların Alan Bazlı Karşılaştırması

Araştırma Alanı ⁴	Toplam Makale Sayısı ⁵	Q1 Kategorisinde Makalelerin Sayısı	Q1 Kategorisinde Makalelerin %'si
Astronomi-Astrofizik	217	143	65,90%
Parçacık Fiziği	362	238	65,75%

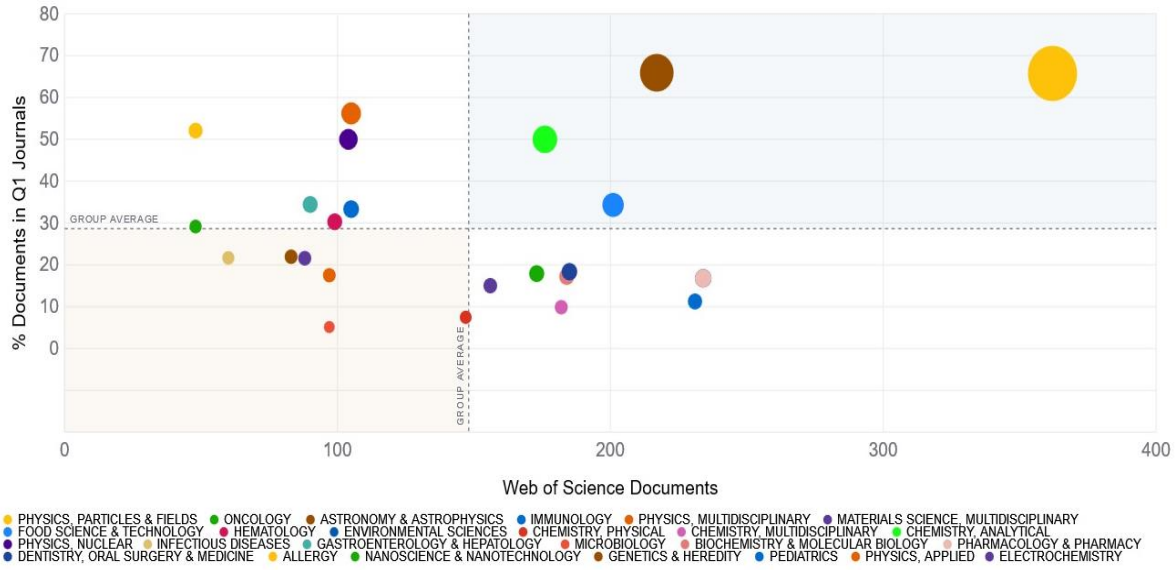
⁴ Sıralamalar en fazla atıf alan ilk 25 Araştırma alanını göstermektedir.

⁵ WoS’da 2019-2023 yılları arasında taranan, Ankara Üniversitesi etiketli makale sayılarını göstermektedir.

Multidisipliner Fizik	105	59	56,19%
Alerji	48	25	52,08%
Analitik Kimya	176	88	50%
Nükleer Fizik	104	52	50%
Gastroenteroloji- Hepatoloji	90	31	34,44%
Gıda Bilimleri ve Teknolojileri	201	69	34,33%
İmmünoloji	105	35	33,33%
Hematoloji	99	30	30,30%
Nanobilimler- Nanoteknoloji	48	14	29,17%
Genetik-Kalıtım	83	18	21,95%
Enfeksiyon Hastalıkları	60	13	21,67%
Elektrokimya	88	19	21,59%
Diş Hekimliği	185	34	18,38%
Onkoloji	173	31	17,92%
Uygulamalı Fizik	97	17	17,53%
Biyokimya-Moleküler Kimya	184	31	17,22%
Çevre Bilimleri	234	39	16,81%
Farmakoloji-Eczacılık	234	39	16,81%
Multidisipliner Malzeme Bilimleri	156	23	15,03%
Pediyatri	231	26	11,26%
Multidisipliner Kimya	182	18	9,89%
Fiziksel Kimya	147	11	7,48%
Mikrobiyoloji	97	5	5,15%
Toplam	3.706	1.108	29,90%

Q1 kategorisinde en güçlü olduğumuz alanlar **Astronomi-Astrofizik, Parçacık Fiziği, Multidisipliner Fizik ve Analitik Kimyadır.**

Diş Hekimliği, Multidisipliner Malzeme Bilimleri ve Farmakoloji-Eczacılık alanlarında makale sayısı ortalamanın üzerinde iken Q1 yayın sayısı ortalamanın altında kalmaktadır. **Bu alanlar toplam yayın sayıları açısından güçlü olduğumuz ve Q değeri yüksek dergilerde yayın yapılması açısından desteklenmesi gereken alanlarımızdır.**



Grafik-25: Kategorisi Q1 Olan Dergilerde Yapılan Yayınların Alan Bazlı Dağılımı

Araştırma alanlarına göre dergilerin Q2 değerleri Tablo-43'te görülmektedir.

Tablo-43: Kategorisi Q2 Olan Dergilerde Yapılan Yayınların Alan Bazlı Karşılaştırması

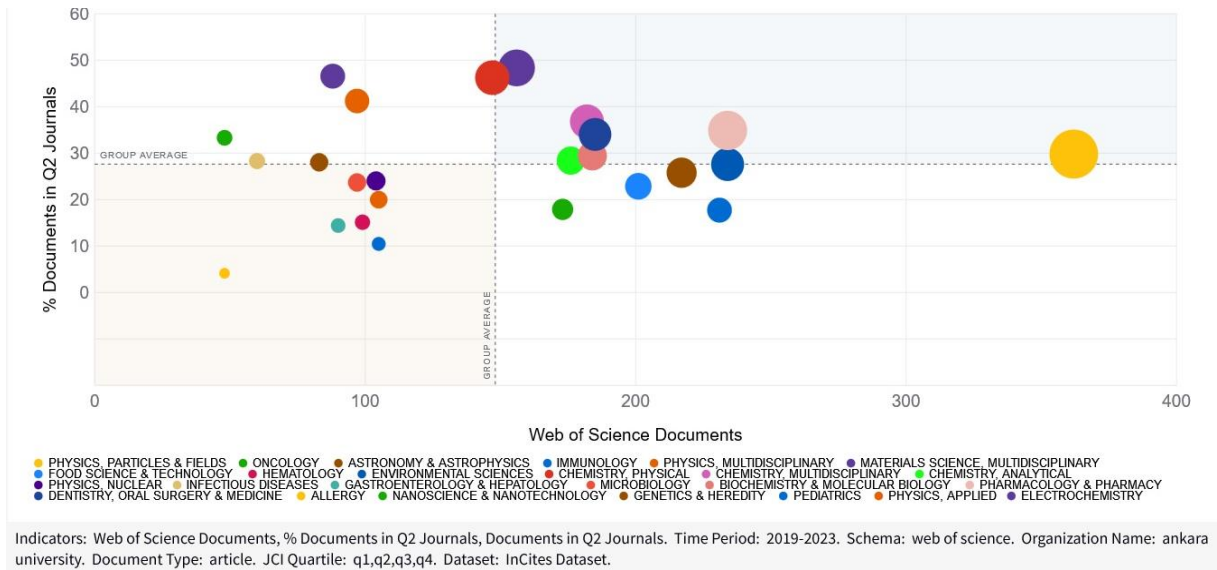
Araştırma Alanı	Toplam Makale Sayısı	Q2 Kategorisinde Makalelerin Sayısı	Q2 Kategorisinde Makalelerin %'si
Multidisipliner Malzeme Bilimleri	156	74	48,37%
Elektrokimya	88	41	46,59%
Fiziksel Kimya	147	68	46,26%
Uygulamalı Fizik	97	40	41,24%
Multidisipliner Kimya	182	67	36,81%
Farmakoloji-Eczacılık	234	81	34,91%
Diş Hekimliği	185	63	34,05%
Nanobilimler-Nanoteknoloji	48	16	33,33%
Parçacık Fiziği	362	108	29,83%
Biyokimya-Moleküler Kimya	184	53	29,44%
Analitik Kimya	176	50	28,41%
Enfeksiyon Hastalıkları	60	17	28,33%
Genetik-Kalıtım	83	23	28,05%
Çevre Bilimleri	234	64	27,59%
Astronomi-Astrofizik	217	56	25,81%
Nükleer Fizik	104	25	24,04%
Mikrobiyoloji	97	23	23,71%
Gıda Bilimleri ve Teknolojileri	201	46	22,89%

Multidisipliner Fizik	105	21	20%
Onkoloji	173	31	17,92%
Pediatri	231	41	17,75%
Hematoloji	99	15	15,15%
Gastroenteroloji- Hepatoloji	90	13	14,44%
İmmünoloji	105	11	10,48%
Alerji	48	2	4,17%
Toplam⁶	3.706	1.049	28,31%

Multidisipliner Malzeme Bilimleri, Fiziksel Kimya, Elektrokimya ve Uygulamalı Fizik alanları Q2 dergi kategorisinde yüksek oranda yayın yapan güçlü geliştirilebilir ve yayın sayılarının artırılması hususunda desteklenmesi gereken alanlarımızdır.

Parçacık Fiziği alanı Q1 ve Q2 kategorili yayın açısından en güçlü olduğumuz alanlardan biridir.

Multidisipliner Kimya ve Diş Hekimliği alanlarının toplam yayınları içinde en fazla yüzdelik dilimi Q2 kategorisindeki dergilerin aldığı görülmektedir. Bu alanlar **yayın sayıları ve yayın kategorileri açısından** güçlü ve desteklenmesi gereken alanlar olarak karşımıza çıkmaktadır.



Grafik-26: Kategorisi Q2 Olan Dergilerde Yapılan Yayınların Alan Bazlı Dağılım

⁶ Satır sırasıyla; toplam yayın sayısı, toplam Q2 kategorili yayın sayısı ve toplam yayınlar içerisindeki Q2 kategorili yayın yüzdesini göstermektedir.

3. Toplam atıflar içinde yüksek atıf alan makalelerin alan bazlı analiz sonuçlarına göre; Son 5 yılda Ankara Üniversitesi etiketli yayınlarından en fazla atıf alan makalelerin karşılaştırması Tablo-44’te görülmektedir.

Hematoloji, Onkoloji ve Gastroenteroloji-Hepatoloji alanları en fazla yüksek oranlı atıf aldığımız ve katma değeri en yüksek alanımızdır.

Tablo-44: En Yüksek Atıf Alan Alanlar

Araştırma Alanı	Yayın Sayısı	Atıf Sayısı	Atıf Yüzdesi ⁷	Yüksek Atıflı Makale Sayısı	Yüksek Atıflı Makale Yüzdesi ⁸
Hematoloji	99	2.141	4,05%	8	8,08%
Onkoloji	173	3.328	6,30%	12	6,94%
Gastroenteroloji-Hepatoloji	90	1.739	3,29%	4	4,44%
Alerji	48	1.344	2,54%	2	4,17%
İmmünoloji	105	3.043	5,76%	3	2,86%
Multidisipliner Fizik	105	2.516	4,76%	3	2,86%
Nanobilimler-Nanoteknoloji	48	1.280	2,42%	1	2,08%
Nükleer Fizik	104	1.896	3,59%	2	1,92%
Enfeksiyon Hastalıkları	60	1.861	3,52%	1	1,67%
Parçacık Fiziği	362	7.024	13,30%	6	1,66%
Çevre Bilimleri	234	2.118	4,01%	3	1,28%
Genetik-Kalıtım	83	1.212	2,29%	1	1,2%
Multidisipliner Kimya	182	1.980	3,75%	2	1,1%
Mikrobiyoloji	97	1.722	3,26%	1	1,03%
Gıda Bilimleri ve Teknolojisi	201	2.250	4,26%	2	1%
Fiziksel Kimya	147	2.105	3,98%	1	0,68%
Multidisipliner Malzeme	156	2.377	4,50%	1	0,64%
Astronomi-Astrofizik	217	3.136	5,94%	1	0,46%
Pediyatri	231	1.138	2,15%	1	0,43%
Analitik Kimya	176	1.941	3,67%	0	-
Biyokimya-Moleküler	184	1.624	3,07%	0	-
Farmakoloji-Eczacılık	234	1.601	3,03%	0	-
Diş Hekimliği	185	1.491	2,82%	0	-
Uygulamalı Fizik	97	990	1,87%	0	-
Elektrokimya	88	968	1,83%	0	-
Toplam⁹	3.706	52.825	100,0%	55	1,48%

Düşük yayın oranlarına rağmen **Gastroenteroloji-Hepatoloji** ve **Hematoloji** alanları yüksek atıflı yayın sıralamasında ilk üçte yer almaktadır.

⁷ Bir araştırma alanına gelen atıfların toplam atıflar içindeki yüzdesini göstermektedir.

⁸ Yayın başına düşen yüksek atıf yüzdesini ifade etmektedir.

⁹ Satır sırasıyla, toplam yayın sayısı, toplam atıf sayısı, toplam atıf yüzdesi, yüksek atıf alan makale sayısı ve toplam yayınlar içinde yüksek atıf alan makalelerin yüzdesini göstermektedir.



Grafik-27: Toplam Atıfların Yüksek Atıflı Makalelere Göre Alan Bazlı Karşılaştırması

4. En üst %1'lik dilimde giren yayınların araştırma alanlarının karşılaştırılmalı analiz sonucuna göre;

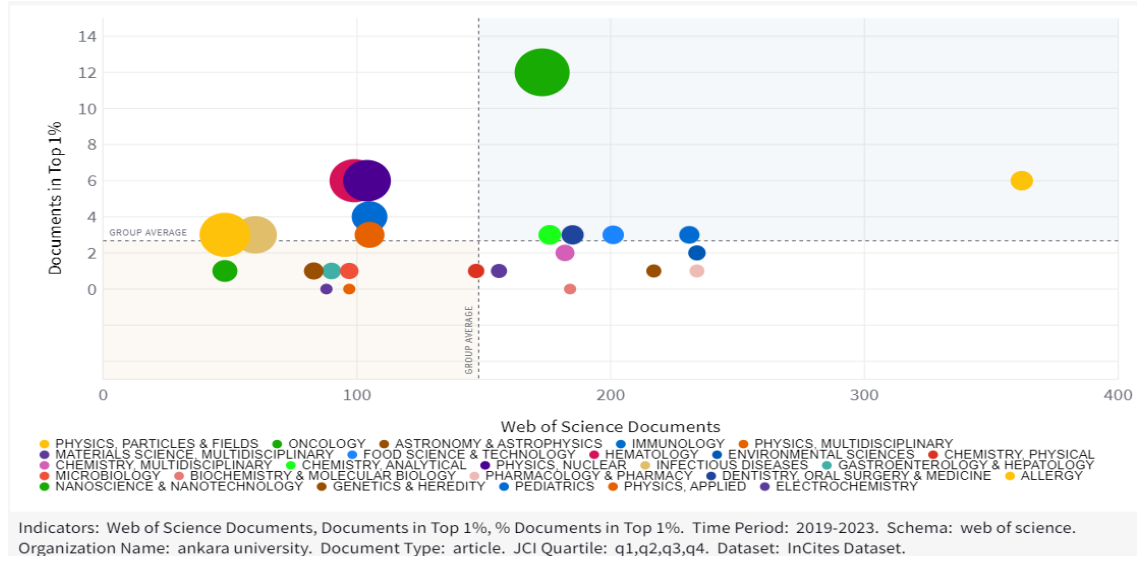
Son 5 yıl içerisinde, 25 araştırma alanında en üst % 1'lik dilimdeki dergilerde yapılan yayın sayıları Tablo-44'te görülmektedir.

Onkoloji, Alerji ve Hematoloji alanları ilk sıralarda yer almaktadır.

Tablo-44: En Üst %1'lik Dilimdeki Dergilerde Yapılan Yayın Alanları

Araştırma Alanı	Toplam Yayın	En Üst %1'lik Dilimde	En Üst %1'lik Dilimde
Onkoloji	173	12	6,94%
Alerji	48	3	6,25%
Hematoloji	99	6	6,06%
Nükleer Fizik	104	6	5,77%
Enfeksiyon Hastalıkları	60	3	5%
İmmünoloji	105	4	3,81%
Multidisipliner Fizik	105	3	2,86%
Nanobilimler-	48	1	2,08%
Analitik Kimya	176	3	1,70%
Parçacık Fiziği	362	6	1,66%
Dış Hekimliği	185	3	1,62%
Gıda Bilimleri ve	201	3	1,49%
Pediyatri	231	3	1,30%
Genetik-Kalıtım	83	1	1,20%
Gastroenteroloji-	90	1	1,11%
Multidisipliner Kimya	182	2	1,10%
Mikrobiyoloji	97	1	1,03%
Çevre Bilimleri	234	2	0,85%
Fiziksel Kimya	147	1	0,68%

Multidisipliner	156	1	0,64%
Astronomi-Astrofizik	217	1	0,46%
Farmakoloji-Eczacılık	234	1	0,43%
Biyokimya-Moleküler	184	0	0
Uygulamalı Fizik	97	0	0
Elektrokimya	88	0	0
Toplam¹⁰	3.706	67	1,81%



Grafik-28: En Üst %1'lik Dilimdeki Dergilerde Yapılan Yayınların Alan Bazlı Karşılaştırılması

5. En üst %10'luk dilime giren yayınların araştırma alanlarının karşılaştırılmalı analiz sonucuna göre;

Son 5 yıl içerisinde, 25 araştırma alanında en üst %10'luk dilimdeki dergilerde yapılan yayın sayıları Tablo-45'te görülmektedir.

Nükleer Fizik, Alerji ve Gastroenteroloji alanlarının ilk sıralarda yer aldığı görülmektedir.

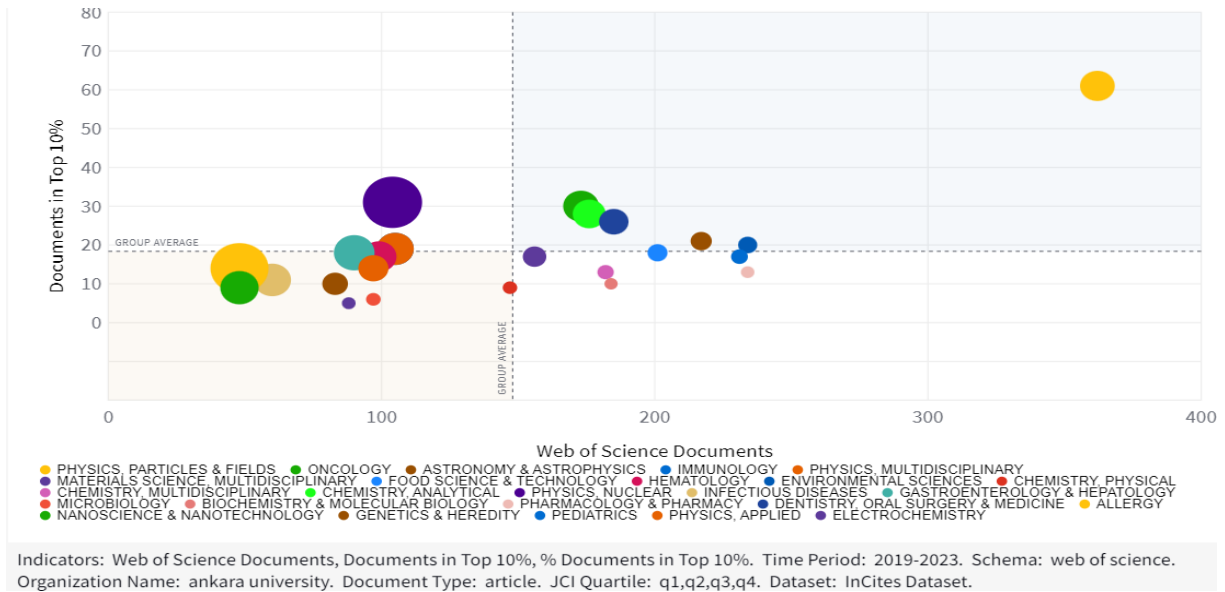
Tablo-45: En Üst %10'luk Dilimdeki Dergilerde Yapılan Yayın Alanları

Araştırma Alanı	Toplam Yayın Sayısı	En Üst %10'luk Dilimde Yayın Sayısı	En Üst %10'luk Dilimde Yayın Yüzdesi
Nükleer Fizik	104	31	29,81%
Alerji	48	14	29,17%
Gastroenteroloji-Hepatoloji	90	18	20%
Nanobilimler-Nanoteknoloji	48	9	18,75%
Enfeksiyon Hastalıkları	60	11	18,33%
İmmünoloji	105	19	18,10%

¹⁰ Satır sırasıyla, toplam yayın sayısı, toplam atıf sayısı, en üst %1'lik dilimdeki yayın sayısı ve toplam yayınlar içinde en üst %1'lik dilimdeki yayınların yüzdesini göstermektedir.

Multidisipliner Fizik	105	19	18,10%
Onkoloji	173	30	17,34%
Hematoloji	99	17	17,17%
Parçacık Fiziği	362	61	16,85%
Analitik Kimya	176	28	15,91%
Uygulamalı Fizik	97	14	14,43%
Diş Hekimliği	185	26	14,05%
Genetik-Kalıtım	83	10	12,05%
Multidisipliner Malzeme Bilimleri	156	17	10,90%
Astronomi-Astrofizik	217	21	9,68%
Gıda Bilimleri ve Teknolojisi	201	18	8,96%
Çevre Bilimleri	234	20	8,55%
Pediyatri	231	17	7,36%
Multidisipliner Kimya	182	13	7,14%
Mikrobiyoloji	97	6	6,19%
Fiziksel Kimya	147	9	6,12%
Elektrokimya	88	5	5,68%
Farmakoloji-Eczacılık	234	13	5,56%
Biyokimya-Moleküler Biyoloji	184	10	5,43%
Toplam¹¹	3.706	456	12,30%

Alerji alanının, düşük yayın oranlarına rağmen, oransal olarak hem en üst %1 hem de en üst %10'luk makale kategorisinde ilk üçte yer almaktadır.



Grafik-29: En Üst %'10'luk Dilimdeki Dergilerde Yapılan Yayınların Alan Bazlı Karşılaştırılma

¹¹ Satır sırasıyla, toplam yayın sayısı, toplam atıf sayısı, en üst %10'luk dilimdeki yayın sayısı ve toplam yayınlarda içinde en üst %0'luk dilimdeki yayınların yüzdesini göstermektedir.

6. Etki faktörlerinin karşılaştırmalı analiz sonuçlarına göre;

Düşük yayın oranına sahip alanlarımızdan yüksek katma değer sağlandığı görülmektedir. Yüzdeler olarak en düşük yayın oranına sahip dört alanımız **Alerji, Enfeksiyon Hastalıkları, Genetik-Kalıtım** ve **Nanobilimler-Nanoteknoloji**dir. Ancak **Alerji** alanının en üst %1'lik ve en üst %10'luk yayın kategorisinde; **Enfeksiyon Hastalıkları** ve **Genetik-Kalıtım** alanlarının makale etki faktörü kategorisinde; **Nanobilimler-Nanoteknoloji, Alerji** ve **Enfeksiyon Hastalıkları** alanlarının dergi etki kategorisinde; **Alerji** ve **Enfeksiyon Hastalıkları** alanlarının dünya etki faktörü kategorisinde ilk üçte yer almaktadır.

SONUÇ VE ÖNERİLER

Sonuç Yerine

ARDEK Performans Raporları ve *Atölye Çalışmalarının* değerlendirilmesi sonucunda araştırma alt yapı yatırımını yapılması gereken öncelikli alanlar aşağıdaki gibi sıralanmaktadır:

1. Fiziki Merkez Araştırma Laboratuvarı kurulması (Bu laboratuvarıda bütünleşik bir yapı oluşturularak eczacılık, kök hücre, veterinerlik gibi birimlerin taleplerinin temin edilip merkezden kullanıcılara sunulması)
Örn: GLP ilaç, kozmetik ve tıbbi cihaz araştırmalarında kullanılmak üzere laboratuvar alt yapı projesinin hazırlanması
Örn: Yüksek çözünürlüklü kütle spektrometresi (HR-MS) veya Elementel analiz cihazı ve Mass spektrometresi alınması
Örn: Kon fokal mikroskop talebi, Invivo hayvan MR Cihazı gibi
2. Yüksek Başarımlı Hesaplama için altyapının sağlanması (Süper Bilgisayar Merkezinin kurulması)
3. A.Ü. Hastaneleri Tıbbi Farmakoloji ABD Faz I Klinik araştırma merkezinin kurulum aşamaları tamamlanmıştır. Araştırma alt yapısı için özellikle laboratuvarların belirli standartlara getirilmesi gerekmektedir.
4. “Sağlık Bilimleri (Tıp, Diş, Hemşirelik, Veterinerlik v.b) Eğitimi Simülasyon Mükemmeliyet Merkezi” nin kurulması
Örn: Eğitimde yapay zekâ uygulamaları için gerekli donanım ve bütçenin sağlanması
5. Periton kanserleri mükemmeliyet merkezi kurulması
6. Robotik Cerrahi ve Mikro Cerrahi Mükemmeliyet Merkezi
7. Primer İmmün Yetmezlik Mükemmeliyet Merkezi (PİYMM) kurulması

8. Yapay Zekâ Uygulama Laboratuvarları kurulması, Robotik laboratuvarı kurulması, Görüntü İşleme ve Bilgisayarlı görü laboratuvarı kurulması, Biyoenformatik Laboratuvarı kurulması, Oyun Teknolojileri Laboratuvarı kurulması, Kriptografi Laboratuvarı kurulması, Dil İşleme Laboratuvarı kurulması
9. İntegratif ve Fonksiyonel Tıp Merkezi kurulması (ICP-MS cihazı alınması)
10. Elektrik makineleri laboratuvarı kurulması
11. Hidrolik, ulaştırma ve geoteknik alanlarına ait laboratuvarların kurulması
12. Dijitalleşme ve Gayrimenkul Teknolojileri alanındaki ilerleme ve A.Ü. Gayrimenkul Teknolojileri Merkezi (AÜ PropTech Hub) kurulması – İsviçre PropTech Academy & BAP Projesi Teklifi
13. Veteriner Adli Tıp Laboratuvarı kurulması
14. Dölerme ve Suni Tohumlama; Donanım – Altyapı, Androloji ve Sperma Referans Analiz Laboratuvarı
15. Hassas Tarım kurulması, Tarımda Yenilenebilir Enerji kurulması, Tarımsal Elektronik ve Otomasyon Laboratuvarı kurulması, Tarımsal Robotik ve Mekatronik Laboratuvarı kurulması, Dikey tarım teknolojileri laboratuvarı kurulması
16. Yenilenebilir Enerji Laboratuvarı kurulması

Öneriler

Şehir Üniversitesi olmanın tehdit ve fırsatlarını beraber yaşayan üniversitemiz için Bütünleşik Merkez Laboratuvarın kurulmasıyla talep edilen alt yapı ve gereçler (eczacılık, biyoteknolojisi, mühendislik gibi akademik birimlerden istenilen malzemeler v.b) merkez laboratuvarında temin edilerek tüm kullanıcılara açılmış olacaktır.

Bütünleşik Merkez Laboratuvarı yapılanması ile Ankara Üniversitesi bünyesindeki laboratuvarların ve merkezlerin tek çatı altında toplanması Üniversitemize aşağıda sıralanan hususlarda katkı sağlayacaktır:

- Laboratuvar ve merkezlerin etkileşimini arttıracaktır, yönetimini kolaylaştıracaktır.
- Akademik birimlerimizin en acil talepleri arasında sıraladığı teknik personel ihtiyacı sayısı azalacaktır.
- Niteliksel ve niceliksel iyileşme yanında erişilebilirliğin de kolaylaşması araştırma kapasitesinin artırılması hedefine katkı sağlayacaktır.
- Araştırma kapasitesi ve kalitesinin artması hizmet potansiyelini de yanı sıra arttıracaktır.
- Şehir Üniversitesi olmanın getirdiği fırsatla beraber merkezi bir lokasyonda Bütünleşik Laboratuvar Merkezinin kurulması hem iç hem dış paydaşların erişimini kolaylaştıracak ve Üniversitemize Araştırma faaliyetlerinin sürdürebilmesi gerekli gelir kaynakları artacaktır.

- Üniversitemizin kaynaklarının etkili ve verimli kullanılmasına da katkı sağlanacaktır. (Mükerrer alımların önlenmesi gibi)
- Araştırmacılarımızın talepleri tek bir çatıda, herkes için eşit koşullarda sağlanmış olacaktır.

Yukarıda izah edilen nedenler ve akademik birimlerin talepleri doğrultusunda merkez bir laboratuvarın sıfırdan inşa edilerek kurulması veya Ankara Üniversitesinin mevcut binalarından birine organize edilmesi ihtiyacı mevcuttur. Bu sebeple **araştırma alt yapı yatırımlarının öncelikli olarak Bütünleşik Merkez Laboratuvarı kurulması için yönlendirilmesi gerektiği görüşünderiz.**

Araştırma Dekanlığı

EK-1:

**ANKARA ÜNİVERSİTESİ ATÖLYE ÇALIŞMALARI
ARAŞTIRMA ALT YAPISI DESTEK TALEPLERİ**

Ankara Üniversitesinin son 4 yıllık Atölye Çalışmaları Sonuç Raporları incelenmiş ve akademik birimlerin araştırma alt yapısı destek talepleri aşağıdaki listelendiği gibi tespit edilmiştir.

1. ARAŞTIRMA DEKANLIĞI

Fiziki Merkez Araştırma Laboratuvarı kurulması

GLP ilaç, kozmetik ve tıbbi cihaz araştırmalarında kullanılmak üzere laboratuvar alt yapı projesinin hazırlanması

Yüksek çözünürlüklü kütle spektrometresi (HR-MS) veya Elementel analiz cihazı ve Mass spektrometresi alınması

2. MÜHENDİSLİK FAKÜLTESİ

Elektrik-Elektronik Mühendisliği Bölümü/ Yazılım Mühendisliği Bölümü

Elektrik makineleri laboratuvarı kurulması

İnşaat Mühendisliği Bölümü

Hidrolik, ulaştırma ve geoteknik alanlarına ait laboratuvarların kurulması

Jeofizik Mühendisliği Bölümü

Yüksek Başarımlı Hesaplama için altyapının sağlanması (Süper Bilgisayar Merkezinin kurulması)

Yeni kurulacak araştırma laboratuvarları için destek sağlanması

Biyomedikal Mühendisliği

Kon fokal mikroskop talebi

Yapay Zekâ ve Veri Mühendisliği

Yapay Zekâ Uygulama Laboratuvarları kurulması

Robotik laboratuvarı kurulması

Görüntü İşleme ve Bilgisayarlı görü laboratuvarı kurulması

Biyoenformatik Laboratuvarı kurulması

Oyun Teknolojileri Laboratuvarı kurulması

Kriptografi Laboratuvarı kurulması

Dil İşleme Laboratuvarı kurulması

3. TIP FAKÜLTESİ

TEMEL TIP BİLİMLERİ

Tıp Eğitimi ve Bilişimi Anabilim Dalı

Eğitimde yapay zekâ uygulamaları için gerekli donanım ve bütçenin sağlanması

“Sağlık Bilimleri Merkezi Tıp Eğitimi Simülasyon Birimi” nin kurulması

CERRAHİ BİLİMLER

Genel Cerrahi Anabilim Dalı /Cerrahi Onkoloji Bilim Dalı

Periton kanserleri mükemmeliyet merkezi kurulması

Ortopedi ve Travmatoloji Anabilim Dalı

Robotik Cerrahinin alt yapısının oluşturulması

Plastik, Rekonstrüktif ve Estetik Cerrahi Anabilim Dalı

Mikrocerrahi Eğitim Laboratuvarı Kurulması

DAHİLİ TIP BİLİMLERİ

Çocuk İmmünolojisi ve Allerji Hastalıkları Bilim Dalı

Primer İmmün Yetmezlik Mükemmeliyet Merkezi (PİYMM) kurulması

Fizyopatoloji Bilim Dalı

Türkiye’de eser elementler ve ağır metal ölçümleri rutin klinik hizmetlerine sunum, İntegratif ve Fonksiyonel tıp ve Sağlıklı yaşam Wellbeing kapsamında bireysel ve diğer sağlık sunucularına hizmet sunumu, adli tıp, mesleki hastalıklar gibi özelleşmiş pek çok kliniğin ve kamusal kurum/özel sektörün hizmetine sunulabilecek bir laboratuvar hizmet sunumudur. Bu kapsamda öncelikle ICP-MS cihazı temini gereklidir. Kapsamlı eser elementlerin ve toksik metallerin analizi yanı sıra metabolizma ve solunum fonksiyonları gibi parametrelerin ölçümünün yer alması kronik hastalıkların takibinde de önem taşımaktadır. Klinik hizmet sunumunun farklılaştırılması ve güncellenmesine destek verecektir. Birimin bütüncül yaklaşımla alt yapısının kurgulanması kritiktir. Metabolizma ve solunum fonksiyonları gibi parametrelerin ölçümünün yer alması kronik hastalıkların takibinde de önem taşımaktadır. Klinik hizmet sunumunun farklılaştırılması ve güncellenmesine destek verecektir. Birimin bütüncül yaklaşımla alt yapısının kurgulanması kritiktir.

Ülkemizde klinik nutrisyon ürünleri ilaç sektöründe en fazla harcama yapılan alandır. Bu alanlarda araştırma altyapısı olan “gıda metabolizma klinik beslenme AD 2017’den beri YÖK onaylı lisansüstü eğitim vermekte çok sayıda hizmet alımı talebi gelmektedir. Bu alt yapının güçlenmesi kritiktir.

Tıbbi Farmakoloji Anabilim Dalı

A.Ü. Hastaneleri Tıbbi Farmakoloji ABD Faz I Klinik araştırma merkezinin kurulum aşamaları tamamlanmıştır. Araştırma alt yapısı için özellikle laboratuvarların belirli standartlara getirilmesi gerekmektedir.

4. UYGULAMALI BİLİMLER FAKÜLTESİ

Gayrimenkul Geliştirme ve Yönetimi Bölümü

Dijitalleşme ve Gayrimenkul Teknolojileri alanındaki ilerleme ve A.ü. Gayrimenkul Teknolojileri Merkezi (AÜ PropTech Hub) kurulması – İsviçre PropTech Academy & BAP Projesi Teklifi

5. VETERİNER FAKÜLTESİ

Veteriner Adli Tıp Laboratuvarı kurulması

Klinik Bilimler Bölümü

Dölerme ve Suni Tohumlama; Donanım – Altyapı

Androloji ve Sperma Referans Analiz Laboratuvarı

Veteriner Hekimliği Temel Bilimler Bölümü

Fakülteye ait merkez laboratuvarı kurulmasını

Anatomi Anabilim Dalı'nda eğitim ve araştırma amaçlı yapay zekâ ve sanal gerçeklik laboratuvarlarının kurulması

6. ZİRAAT FAKÜLTESİ

Tarım Makinaları ve Teknolojileri Mühendisliği Bölümü

Biyolojik malzeme laboratuvarı kurulması

Hassas Tarım kurulması

Tarımda Yenilenebilir Enerji kurulması

Tarımsal Elektronik ve Otomasyon Laboratuvarı kurulması

Tarımsal Robotik ve mekatronik laboratuvarı kurulması

Dikey tarım teknolojileri laboratuvarı kurulması

7. GAMA MYO

Yenilenebilir Enerji Laboratuvarı kurulması

Elektrik Makinaları Laboratuvarı kurulması

8. BİYOTEKNOLOJİ ENSTİTÜSÜ

Invivo Hayvan MR Laboratuvarı kurulması