



**ANKARA ÜNİVERSİTESİ**  
**ARAŞTIRMA PERFORMANSI DEĞERLENDİRME RAPORU**  
**2024 Yılı**

**(Araştırma ve Uygulama Merkezleri)**

**Eylül, 2024**



**[ardek.ankara.edu.tr](http://ardek.ankara.edu.tr)**

## Yönetici Özeti

Prof. Dr. Kaan ORHAN  
Ankara Üniversitesi Araştırma Dekanı

Değerli Ankara Üniversitesi mensupları,

Ankara Üniversitesi kuruluşundan bu yana ülkemizin bilimsel ve kültürel gelişimine önemli katkılarda bulunmuş, birçok alanda öncü araştırmalara imza atmış köklü bir kuruluş olarak Araştırma Üniversitesi misyonu ile öncülüğüne devam etmektedir. Dekanlığımız bünyesinde Üniversitemizin araştırma performansını daha da üst sıralara taşımak ve hali hazırdaki başarılarını sürekli hale getirmek amacı ile detaylı analizler gerçekleştirilmektedir. Bu amaç çerçevesinde YÖK tarafından her sene yayınlanmakta olan “Araştırma Üniversiteleri Performans İzleme Endeksi” ve TÜBİTAK tarafından yayınlanan “Girişimci ve Yenilikçi Üniversite Endeksi” başta olmak üzere pek çok ulusal ve de uluslararası sıralama sistemlerinin Ar-Ge performans kriterleri takip edilmektedir. Bu göstergeler ve sıralamalar baz alınarak Ankara Üniversitesi’nin politika ve stratejileri şekillendirilmektedir. Bu politika ve stratejiler şekillendirilirken hem üniversite genelinde hem de üniversitenin alt birimlerinde senelere göre değişimin izlenmesi ve değerlendirmesinin yapılması gerekmektedir. Belirlenen hedeflere ulaşmada ilk aşama nerede olduğumuzu bilmektir.

Her yıl gerçekleşen akademik kurullar ile kurumsal gelişimi izleme ve değerlendirme toplantıları kapsamında Üniversitemizin ve birimlerin araştırma performansları değerlendirilerek aksiyon planları ele alınmaktadır. 2023 yılı içerisinde Fakülteler için yapılmış olan “Araştırma Performansı Değerlendirme Raporu” bu yıl Araştırma ve Uygulama Merkezleri için de hazırlanmıştır. Her yıl düzenli bir şekilde hazırlanacak bu rapor ile Ankara Üniversitesi’nin araştırma performansı verileri raporlanarak Ankara Üniversitesi mensupları ile paylaşılacaktır. Raporun yayınlandığı tarihten altı ay sonra birimlerden alınan aksiyonlar geri bildirim olarak talep edilecektir. Araştırma ve Uygulama Merkezleri bu raporun göstergeleri olan “Araştırma Kapasitesinin Artırılması”, “Araştırma Kalitesinin Artırılması” ve “Ulusal ve Uluslararası Araştırma İşbirliğinin Artırılması” hedeflerine göre mevcut durumlarını görebilecek, birim bazında araştırma performansı hedefi belirleyebilecek ve araştırma performanslarının yıllara göre değişimini takip edebileceklerdir.

Raporumuzu hazırlamamıza katkı sağlayan Ankara Üniversitesi’nin değerli mensuplarına teşekkür ederim.

## İÇİNDEKİLER

GİRİŞ.....	5
1. Araştırma Performansı Değerlendirme Göstergeleri.....	5
2. Metodoloji .....	7
ARAŞTIRMA ve UYGULAMA MERKEZLERİ ARAŞTIRMA PERFORMANSI ANALİZİ SONUÇLARI.....	8
1. Afet Yönetimi Uygulama ve Araştırma Merkezi.....	11
2. Afrika Çalışmaları Araştırma ve Uygulama Merkezi (AÇAUM).....	11
3. Ankara Keçisi ve Tiftik Uygulama ve Araştırma Merkezi.....	12
4. Astronomi ve Uzay Bilimleri Araştırma ve Uygulama Merkezi (Kreiken Rasathanesi)..	12
5. Asya-Pasifik Çalışmaları Uygulama ve Araştırma Merkezi (APAM).....	12
6. Avrasya, Rusya ve Doğu Avrupa Çalışmaları Uygulama ve Araştırma Merkezi .....	12
7. Avrupa Toplulukları Araştırma ve Uygulama Merkezi .....	12
8. Bağımlılıkla Mücadele Uygulama ve Araştırma Merkezi .....	12
9. Beyin Araştırmaları Uygulama ve Araştırma Merkezi .....	13
10. Çocuk Kültürü Araştırma ve Uygulama Merkezi (ÇOKAUM).....	13
11. Çocuk ve Gençlik Edebiyatı Uygulama ve Araştırma Merkezi .....	13
12. Deprem Araştırma ve Uygulama Merkezi .....	13
13. Ernst Reuter İskan ve Şehircilik Uygulama ve Araştırma Merkezi.....	13
14. Fikri ve Sınai Haklar Araştırma ve Uygulama Merkezi.....	13
15. İletişim Araştırmaları ve Uygulama Merkezi.....	13
16. Kadın Sorunları Araştırma ve Uygulama Merkezi (KASAUM) .....	14
17. Kariyer Planlama ve İnsan Kaynakları Uygulama ve Araştırma Merkezi .....	14
18. Latin Amerika Çalışmaları Araştırma ve Uygulama Merkezi.....	14
19. Medikal Tasarım Uygulama ve Araştırma Merkezi .....	14
20. Mustafa V. Koç Deniz Arkeolojisi Uygulama ve Araştırma Merkezi .....	14
21. Nadir Hastalıklar Uygulama ve Araştırma Merkezi.....	14
22. Orta Doğu Çalışmaları Uygulama ve Araştırma Merkezi.....	14
23. Otizm Uygulama ve Araştırma Merkezi .....	15
24. Özel Eğitim Araştırma ve Uygulama Merkezi.....	15
25. Sporda Performans Analizi Uygulama ve Araştırma Merkezi .....	15
26. Sosyal Politika ve Göç Çalışmaları Uygulama ve Araştırma Merkezi .....	15
27. Süperiletken Teknolojileri Uygulama ve Araştırma Merkezi.....	15
28. Türkçe ve Yabancı Dil Uygulama ve Araştırma Merkezi (TÖMER).....	15

29.	Türkiye Coğrafyası Araştırma ve Uygulama Merkezi (TÜCAUM).....	15
30.	Üreme Sağlığı Teşhis Tedavi Eğitim Araştırma ve Uygulama Merkezi (ÜSAUM) .....	16
31.	Yaşlılık Çalışmaları Uygulama ve Araştırma Merkezi (YAŞAM).....	16
32.	Yer Bilimleri Uygulama ve Araştırma Merkezi .....	16
SONUÇ VE ÖNERİLER .....		17

## GİRİŞ

Kırk beş Araştırma ve Uygulama Merkezinden; Sporda Performans Analizi Uygulama ve Araştırma Merkezi 2024 yılında faaliyete başladığından, Ankara Keçisi ve Tiftik Uygulama ve Araştırma Merkezi ile Bağımlılıkla Mücadele Uygulama ve Araştırma Merkezi de 2023 yılında faaliyete başladığından, Avrasya, Rusya ve Doğu Avrupa Çalışmaları Uygulama ve Araştırma Merkezi ise Pandemi döneminden 2023 yılına kadar çalışmalarına ara verdiği için analize dahil edilmemiştir. Dört Araştırma ve Uygulama Merkezinden gelen veriler, eski istenilen veriler halinde olduğu için değerlendirmeye alınmamıştır. Dokuz Araştırma ve Uygulama Merkezinden veri gelmediği için bu merkezlerde çalışmaya dahil edilmemiştir. Bu nedenle Araştırma ve Uygulama Merkezleri Araştırma Performansı Analizi Sonuçları 28 merkez baz alınarak yapılmıştır.

### 1. Araştırma Performansı Değerlendirme Göstergeleri

Araştırma Performansı toplam puanı 3 Ar-Ge hedefine göre ağırlıklandırılarak hesaplanmıştır. Bu hedefler ve hedeflerin toplam performans puanına katkıları Tablo 1’de sunulmuştur.

1. Araştırma Kapasitesinin Artırılması (KPS)
2. Araştırma Kalitesinin Artırılması (KLT)
3. Ulusal ve Uluslararası Araştırma İşbirliğinin Artırılması (ISB)

**Tablo 1.** Araştırma Performansı Hedefleri ve hedeflerin toplam performans puanına katkıları

Hedef	Toplam Puanı Katkısı (%)
Araştırma Kapasitesinin Artırılması (KPS)	40
Araştırma Kalitesinin Artırılması (KLT)	40
Ulusal ve Uluslararası Araştırma İşbirliğinin Artırılması (ISB)	20

Araştırma Performansı Değerlendirme Raporu çalışmaları kapsamında ilgili birimlerden çeşitli göstergelere ilişkin araştırma verileri talep edilmektedir. Verilerin çevrimiçi ve kurum içi veri tabanlarından çekilmesi ile verilerin geçerliliği sağlanmaktadır. İlgili göstergelerin verileri “YÖK Araştırma Üniversiteleri Performans İzleme Endeksi” ile “TÜBİTAK Yetkinlik Analizi” metodolojisine benzer bir yöntem ile veri analitiği kullanılarak analiz edilmiştir. Her bir hedefe ait göstergeler ve veri kaynakları Tablo 2, Tablo 3 ve Tablo 4’te sunulmuştur.

**Tablo 2.** Araştırma kapasitesinin artırılması hedefi performans göstergeleri

KPS1	Öğr. Elemanı başına Scopus kapsamındaki yayın sayısı	Scopus veri tabanında öğretim elemanlarına ait Yükseköğretim etiketli yayın sayısının ilgili dönemde yılbaşındaki toplam öğretim elemanı sayısına oranını ifade eder	Scopus veri tabanı
KPS2	Öğr. Elemanı başına Scopus kapsamındaki yayınlara yapılan atıf sayısı	Scopus veri tabanında öğretim elemanlarına ait Yükseköğretim etiketli yayınlara yapılan atıf sayısının ilgili dönemde yılbaşındaki toplam öğretim elemanı sayısına oranını ifade eder	Scopus veri tabanı
KPS3	(a) Öğr. Elemanı başına kurum dışı ulusal ve uluslararası organizasyonlar tarafından desteklenen proje sayısı / (b) İlgili projelerden kuruma aktarılan bütçe tutarı	(a) İlgili dönem aralığında başlayan, devam eden veya tamamlanan kurum dışı ulusal ve uluslararası organizasyonlar tarafından desteklenen projelerin toplam sayısını / (b) İlgili dönem aralığında Üniversiteye ilgili projelerden aktarılan toplam bütçe tutarını ifade eder.	İlgili Öğr. Elemanı beyanı

**Tablo 3.** Araştırma kalitesinin artırılması hedefi performans göstergeleri

KLT1	Scopus Dergi Etki Değerinde %10'luk dilime giren bilimsel yayın oranı	İlgili dönem aralığında Scopus Dergi Etki Değerinde %10'luk dilime giren yayınların sayısının aynı dönemdeki toplam yayın sayısına oranını ifade eder.	Scopus veri tabanı
KLT2	Yayınlara açık erişim yüzdesi	İlgili dönem aralığında Scopus kapsamındaki yayınların açık erişim yüzdesini ifade eder.	Scopus veri tabanı

**Tablo 4.** Ulusal ve uluslararası araştırma iş birliğinin artırılması hedefi performans göstergeleri

ISB1	Uluslararası işbirlikli yayın oranı	İlgili dönem aralığında Scopus kapsamındaki uluslararası işbirlikli yayınların sayısının aynı dönemdeki toplam yayın sayısına oranını ifade eder.	Scopus veri tabanı
ISB2	Ulusal işbirlikli yayın oranı	İlgili dönem aralığında Scopus kapsamındaki ulusal işbirlikli yayınların sayısının aynı dönemdeki toplam yayın sayısına oranını ifade eder.	Scopus veri tabanı
ISB3	Öğretim elemanı başına düşen Scopus kapsamındaki Ankara Üniversitesi ortak yazarlı yayın sayısı	İlgili dönem aralığında Scopus kapsamındaki Ankara Üniversitesi işbirlikli yayınların sayısının aynı dönemdeki toplam yayın sayısına oranını ifade eder.	Scopus veri tabanı

## 2. Metodoloji

İlk olarak performans göstergelerine (KPS1, KPS2, KPS3, KLT1, KLT2, ISB1, ISB2, ISB3) ilişkin yıl bazlı ham veriler elde edilir. Ardından her bir gösterge için ilgili yıllardaki verilerin en büyüğü 100 puan olacak şekilde ölçekleme yapılır ve yıllık ortalamalar hesaplanarak gösterge verileri elde edilir. Her bir hedef için Tablo 1’de belirtilen ağırlıklar kullanılarak birimin performansı belirlenmiştir

Bir gösterge kriterinden herhangi bir puan alınmamış ise göstergenin toplam puana katkısı sıfır olarak değerlendirilir. Gösterge kriterlerinden sadece birinden puan alınmış olması halinde gösterge sayısına oranlanarak ilgili kriterden alınacak olan puan belirlenmiştir.

Araştırma ve Uygulama Merkezleri’nin çoğunda kadrolu öğretim elemanı olmadığı için Merkezler arasında bir örnekliliği sağlamak için iki kez veri istenmiştir. İkinci yazımızda öğretim elemanı sayısı olarak varsa kadrolu ve görevlendirmeli öğretim elemanı sayıları ve yönetim kurulundaki öğretim elemanı sayılarının toplamı şeklinde hesaplanması istenmiştir.

## ARAŞTIRMA ve UYGULAMA MERKEZLERİ ARAŞTIRMA PERFORMANSI ANALİZİ SONUÇLARI

Yirmi sekiz merkezin performans ortalamasının 13.06 olduğu ve sadece 9 merkezin ortalamanın üstünde bir performans gösterdikleri belirlenmiştir (Tablo 5 ve Şekil 1).

Araştırma ve Uygulama Merkezleri arasında ilk sırayı 62.69 puan ile Beyin Araştırmaları Uygulama ve Araştırma Merkezi alırken ikinci sırada 56.57 puanla Yer Bilimleri Uygulama ve Araştırma Merkezi ve üçüncü sırada 54.21 puanla Medikal Tasarım Uygulama ve Araştırma Merkezi yer almıştır.

On iki merkezin araştırma performans analizine temel oluşturacak herhangi bir faaliyeti bulunmamaktadır.

Merkezlerde genel olarak en önemli eksiklik proje sayısı, iş birliği ve %10'lık dilime giren yayın ile open access yayın sayısında olduğu görülmüştür. Bunu yanında bazı merkezlerde makale sayının da az olduğu tespit edilmiştir. Merkezlerin çoğunda kadrolu öğretim elemanı olmadığı için hesaplamalar yönetim kurulundaki öğretim sayısı ile hesaplanmıştır. Yönetim kurulundaki öğretim elemanları da sadece kadrolarının bulunduğu fakülteleri yayın adresi olarak kullandıkları için merkezlerin performansları düşük çıkmıştır.

**Tablo 5.** Ankara Üniversitesi Araştırma ve Uygulama Merkezleri Araştırma Performansı

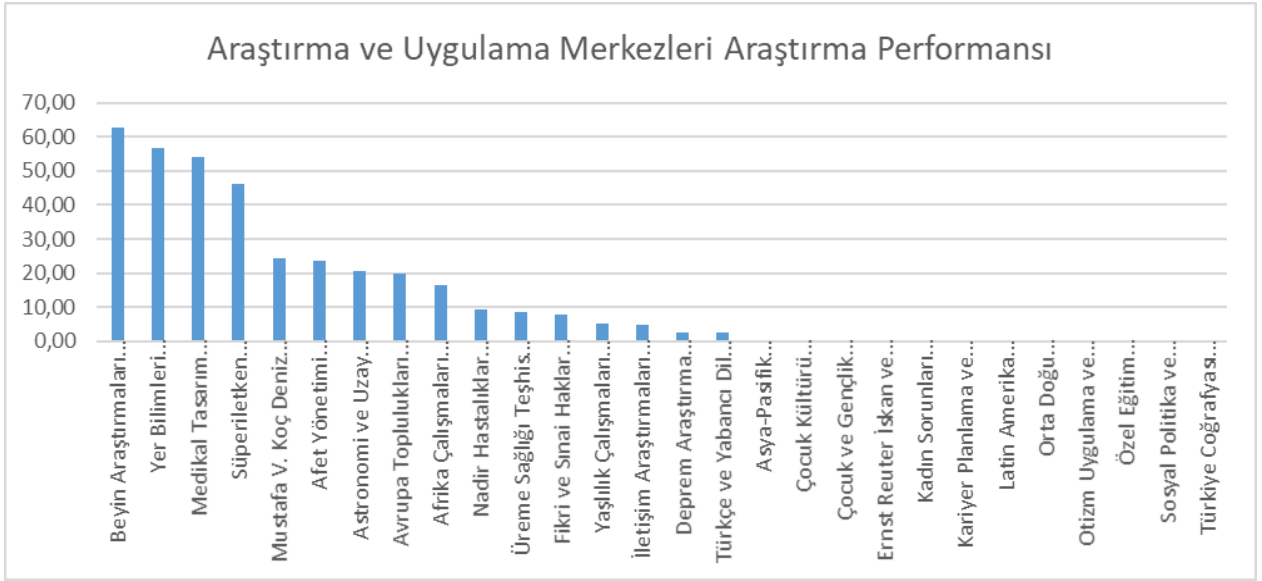
Araştırma ve Uygulama Merkezleri	Puan	KPS	KL T	ISB
Beyin Araştırmaları Uygulama ve Araştırma Merkezi	62.69	61.71	65.00	60.00
Yer Bilimleri Uygulama ve Araştırma Merkezi	56.57	75.64	50.00	31.56
Medikal Tasarım Uygulama ve Araştırma Merkezi	54.21	44.35	64.03	54.26
Süperiletken Teknolojileri Uygulama ve Araştırma Merkezi	46.07	44.87	44.76	51.11
Mustafa V. Koç Deniz Arkeolojisi Uygulama ve Araştırma Merkezi	24.29	22.38	25.00	26.67
Afet Yönetimi Uygulama ve Araştırma Merkezi	23.73	19.33	40.00	0
Astronomi ve Uzay Bilimleri Araştırma ve Uygulama Merkezi (Kreiken Rasathanesi)	20.62	41.56	0	20.00
Avrupa Toplulukları Araştırma ve Uygulama Merkezi	20.00	23.33	20.00	13.33
Afrika Çalışmaları Araştırma ve Uygulama Merkezi (AÇAUM)	16.65	41.62	0	0



Nadir Hastalıklar Uygulama ve Araştırma Merkezi	9.33	20.00	0	6.67
Üreme Sağlığı Teşhis Tedavi Eğitim Araştırma ve Uygulama Merkezi (ÜSAUM)	8.59	21.48	0	0
Fikri ve Sınai Haklar Araştırma ve Uygulama Merkezi	7.64	15.76	0	6.67
Yaşlılık Çalışmaları Uygulama ve Araştırma Merkezi (YAŞAM)	5.32	13.3	0	0
İletişim Araştırmaları ve Uygulama Merkezi	4.73	11.84	0	0
Deprem Araştırma ve Uygulama Merkezi	2.67	6.67	0	0
Türkçe ve Yabancı Dil Uygulama ve Araştırma Merkezi (TÖMER)	2.67	6.67	0	0
Asya-Pasifik Çalışmaları Uygulama ve Araştırma Merkezi (APAM)	0	0	0	0
Çocuk Kültürü Araştırma ve Uygulama Merkezi (ÇOKAUM)	0	0	0	0
Çocuk ve Gençlik Edebiyatı Uygulama ve Araştırma Merkezi	0	0	0	0
Ernst Reuter İskan ve Şehircilik Uygulama ve Araştırma Merkezi	0	0	0	0
Kadın Sorunları Araştırma ve Uygulama Merkezi (KASAUM)	0	0	0	0
Kariyer Planlama ve İnsan Kaynakları Uygulama ve Araştırma Merkezi	0	0	0	0
Latin Amerika Çalışmaları Araştırma ve Uygulama Merkezi	0	0	0	0
Orta Doğu Çalışmaları Uygulama ve Araştırma Merkezi	0	0	0	0
Otizm Uygulama ve Araştırma Merkezi	0	0	0	0
Özel Eğitim Araştırma ve Uygulama Merkezi	0	0	0	0
Sosyal Politika ve Göç Çalışmaları Uygulama ve Araştırma Merkezi	0	0	0	0
Türkiye Coğrafyası Araştırma ve Uygulama Merkezi (TÜCAUM)	0	0	0	0

Ceza, İnfaz Hukuku ve Kriminoloji Uygulama ve Araştırma Merkezi	Eski istenen bilgilere göre veri gönderildiği için hesaplama dahil edilmemiştir.
İnsan Hakları Uygulama ve Araştırma Merkezi	Eski istenen bilgilere göre veri gönderildiği için hesaplama dahil edilmemiştir.
Su Ürünleri Araştırma ve Uygulama Merkezi (ASAUM)	Eski istenen bilgilere göre veri gönderildiği için hesaplama dahil edilmemiştir.
Uluslararası Siyasi ve Ekonomik İlişkiler Araştırma ve Uygulama Merkezi	Eski istenen bilgilere göre veri gönderildiği için hesaplama dahil edilmemiştir.
Akıllı Sistemler ve Teknolojiler Uygulama ve Araştırma Merkezi	Veri gönderilmediği için hesaplama dahil edilmemiştir.
Ankara Çalışmaları Araştırma ve Uygulama Merkezi	Veri gönderilmediği için hesaplama dahil edilmemiştir.
Çevre Sorunları Araştırma ve Uygulama Merkezi	Veri gönderilmediği için hesaplama dahil edilmemiştir.
Dopingle Mücadele Uygulama ve Araştırma Merkezi	Veri gönderilmediği için hesaplama dahil edilmemiştir.
Kalkınma Çalışmaları Uygulama ve Araştırma Merkezi	Veri gönderilmediği için hesaplama dahil edilmemiştir.
Kamu Yönetimi Uygulama ve Araştırma Merkezi (Kayaum)	Veri gönderilmediği için hesaplama dahil edilmemiştir.
Karşılaştırmalı Medeniyet ve Barış Çalışmaları Uygulama ve Araştırma Merkezi	Veri gönderilmediği için hesaplama dahil edilmemiştir.
Osmanlı Tarihi Araştırma ve Uygulama Merkezi	Veri gönderilmediği için hesaplama dahil edilmemiştir.
Ölçme ve Değerlendirme Uygulama ve Araştırma Merkezi	Veri gönderilmediği için hesaplama dahil edilmemiştir.
Sporda Performans Analizi Uygulama ve Araştırma Merkezi	2024 yılında açılmıştır. Bu nedenle hesaplama dahil edilmemiştir.

Ankara Keçisi ve Tiftik Uygulama ve Araştırma Merkezi	2023 yılında açılmıştır. Bu nedenle hesaplama dahil edilmemiştir.
Avrasya, Rusya ve Doğu Avrupa Çalışmaları Uygulama ve Araştırma Merkezi	Pandemi döneminden 2023 yılına kadar ara verilmiştir. Bu nedenle hesaplama dahil edilmemiştir.
Bağımlılıkla Mücadele Uygulama ve Araştırma Merkezi	2023 yılında açılmıştır. Bu nedenle hesaplama dahil edilmemiştir.



Şekil 1. Ankara Üniversitesi Araştırma ve Uygulama Merkezleri Araştırma Performansı

### 1. Afet Yönetimi Uygulama ve Araştırma Merkezi

Verilere göre Uygulama ve Araştırma Merkezinin genel KPS değeri 19.33, KLT değeri 40.00, ISB değeri 0 ve genel performans ortalaması 23.73 olarak hesaplanmıştır. Uygulama ve Araştırma Merkezinin son 5 yıl içinde Scopus kapsamında taranan dergilerde 3 adet makalesi ve 1 adet kurum dışı projesi bulunmaktadır. Makalelerine toplam 7 atıf yapılmıştır. Merkezin araştırma kapasitesinin artması için makale ve proje sayısı ile iş birliği imkanlarının artması önem taşımaktadır.

### 2. Afrika Çalışmaları Araştırma ve Uygulama Merkezi (AÇAUM)

Verilere göre Uygulama ve Araştırma Merkezinin genel KPS değeri 41.62, KLT değeri 0, ISB değeri 0 ve genel performans ortalaması 16.65 olarak hesaplanmıştır. Merkezin araştırma kapasitesinin artması için makale sayısı, iş birliği kapasitesi ve araştırma kalite göstergelerini artırması önem taşımaktadır.

### **3. Ankara Keçisi ve Tiftik Uygulama ve Araştırma Merkezi**

2023 yılında açıldığı için değerlendirmeye alınmamıştır.

### **4. Astronomi ve Uzay Bilimleri Araştırma ve Uygulama Merkezi (Kreiken Rasathanesi)**

Uygulama ve Araştırma Merkezinin genel KPS değeri 41.56, KLT değeri 0, ISB değeri 20.00 ve genel performans ortalaması 20.62 olarak hesaplanmıştır. Uygulama ve Araştırma Merkezinin son 5 yıla ait 2 adet makalesi ve bu makalelere yapılan 7 adet atfı bulunmaktadır. Son 5 yılda 8 adet kurum dışı proje yürütmüştür. Merkezin araştırma kapasitesinin artması için makale sayısı ile kalite performans göstergelerinin artması önem taşımaktadır.

### **5. Asya-Pasifik Çalışmaları Uygulama ve Araştırma Merkezi (APAM)**

Merkezin araştırma performans analizine temel oluşturacak herhangi bir faaliyeti bulunmamaktadır.

### **6. Avrasya, Rusya ve Doğu Avrupa Çalışmaları Uygulama ve Araştırma Merkezi**

Pandemi döneminden 2023 yılına kadar ara verildiği için araştırma performans analizine temel oluşturacak herhangi bir faaliyeti bulunmamaktadır. Ayrıca merkezlerin yönetim kurulu üyeleri ve yöneticileri, üniversite öğretim elemanları olduğu için kişisel performans bilgileri kendi fakülte/bölüm veya ABD'leri üzerinden derlenmektedir. Bu kişilerin aynı zamanda Merkez Yönetim Kurulu üyesi olarak performanslarının bildirilmesinin, performanslarda yenileme/tekrara yol açacağı bildirilmiştir.

### **7. Avrupa Toplulukları Araştırma ve Uygulama Merkezi**

Verilere göre Uygulama ve Araştırma Merkezinin genel KPS değeri 23.33, KLT değeri 20.00, ISB değeri 13.33 ve genel performans ortalaması 20.00 olarak hesaplanmıştır. Uygulama ve Araştırma Merkezinin son 5 yılda toplam 1 makalesi ve bu makalelere ait 2 atfı bulunmaktadır. Son 5 yılda merkez 1 adet kurum dışı proje yürütmüştür. Bölümün araştırma kapasitesinin artması için makale ile proje sayısı, uluslararası iş birliği ve kurum içi işbirliklerinin artırması önem taşımaktadır.

### **8. Bağımlılıkla Mücadele Uygulama ve Araştırma Merkezi**

2023 yılında açıldığı için araştırma performans analizine temel oluşturacak herhangi bir faaliyeti bulunmamaktadır.

### **9. Beyin Arařtırmaları Uygulama ve Arařtırma Merkezi**

Uygulama ve Arařtırma Merkezinin genel KPS deęeri 61.71, KLT deęeri 65.00, ISB deęeri 60.00 ve genel performans ortalaması **62.69** olarak hesaplanmıřtır. Merkezin son 5 yıla ait 49 adet makalesi ve bu makalelere yapılan 629 adet atfı bulunmaktadır. Son 5 yılda 16 adet kurum dıřı proje yürütmüřtür.

### **10. Çocuk Kültürü Arařtırma ve Uygulama Merkezi (ÇOKAUM)**

Birimin arařtırma performans analizine temel oluřturacak herhangi bir faaliyeti bulunmamaktadır.

### **11. Çocuk ve Gençlik Edebiyatı Uygulama ve Arařtırma Merkezi**

Birimin arařtırma performans analizine temel oluřturacak herhangi bir faaliyeti bulunmamaktadır.

### **12. Deprem Arařtırma ve Uygulama Merkezi**

Verilere göre Uygulama ve Arařtırma Merkezinin genel KPS deęeri 6.67, KLT deęeri 0, ISB deęeri 0 ve genel performans ortalaması 2.67 olarak hesaplanmıřtır. Uygulama ve Arařtırma Merkezinin son yılda 1 adet projesi bulunmaktadır Bölümün arařtırma kapasitesinin artması için makale ile proje sayısı, iř birlięi kapasitesi ve arařtırma kalite göstergelerini artırması önem tařımaktadır.

### **13. Ernst Reuter İskan ve řehircilik Uygulama ve Arařtırma Merkezi**

Merkezin arařtırma performans analizine temel oluřturacak herhangi bir faaliyeti bulunmamaktadır.

### **14. Fikri ve Sınai Haklar Arařtırma ve Uygulama Merkezi**

Verilere göre Uygulama ve Arařtırma Merkezinin genel KPS deęeri 15.76, KLT deęeri 0, ISB deęeri 6.67 ve genel performans ortalaması 7.64 olarak hesaplanmıřtır. Merkezin arařtırma kapasitesinin artması için makale sayısı, iř birlięi kapasitesi ve arařtırma kalite göstergelerini artırması önem tařımaktadır.

### **15. İletişim Arařtırmaları ve Uygulama Merkezi**

Verilere göre Uygulama ve Arařtırma Merkezinin genel KPS deęeri 11.84, KLT deęeri 0, ISB deęeri 0 ve genel performans ortalaması 4.73 olarak hesaplanmıřtır. Merkezin arařtırma

kapasitesinin artması için makale sayısı, iş birliği kapasitesi ve araştırma kalite göstergelerini artırması önem taşımaktadır.

#### **16. Kadın Sorunları Araştırma ve Uygulama Merkezi (KASAUM)**

Birimin araştırma performans analizine temel oluşturacak herhangi bir faaliyeti bulunmamaktadır.

#### **17. Kariyer Planlama ve İnsan Kaynakları Uygulama ve Araştırma Merkezi**

Birimin araştırma performans analizine temel oluşturacak herhangi bir faaliyeti bulunmamaktadır.

#### **18. Latin Amerika Çalışmaları Araştırma ve Uygulama Merkezi**

Birimin araştırma performans analizine temel oluşturacak herhangi bir faaliyeti bulunmamaktadır.

#### **19. Medikal Tasarım Uygulama ve Araştırma Merkezi**

Verilere göre Uygulama ve Araştırma Merkezinin genel KPS değeri 44.35, KLT değeri 64.03, ISB değeri 54.26 ve genel performans ortalaması 54.21 olarak hesaplanmıştır. Uygulama ve Araştırma Merkezinin son 5 yılda toplam 85 makalesi ve bu makalelere ait 525 atfı bulunmaktadır. Merkezde kurum dışı projeler yürütülmüştür.

#### **20. Mustafa V. Koç Deniz Arkeolojisi Uygulama ve Araştırma Merkezi**

Merkezin genel KPS değeri 22.38, KLT değeri 25.00, ISB değeri 26.67 ve genel performans ortalaması 24.29 olarak hesaplanmıştır. Uygulama ve Araştırma Merkezinin proje sayısını artırması araştırma kapasitesinin artması için önem taşımaktadır.

#### **21. Nadir Hastalıklar Uygulama ve Araştırma Merkezi**

Merkezin genel KPS değeri 20.00, KLT değeri 0, ISB değeri 6.67 ve genel performans ortalaması 9.33 olarak hesaplanmıştır. Uygulama ve Araştırma Merkezinin makale ile proje sayısı, iş birliği ve araştırma kalite göstergelerini artırması araştırma kapasitesinin artması için önem taşımaktadır.

#### **22. Orta Doğu Çalışmaları Uygulama ve Araştırma Merkezi**

Birimin araştırma performans analizine temel oluşturacak herhangi bir faaliyeti bulunmamaktadır.

### **23. Otizm Uygulama ve Araştırma Merkezi**

Birimin araştırma performans analizine temel oluşturacak herhangi bir faaliyeti bulunmamaktadır.

### **24. Özel Eğitim Araştırma ve Uygulama Merkezi**

Birimin araştırma performans analizine temel oluşturacak herhangi bir faaliyeti bulunmamaktadır.

### **25. Sporda Performans Analizi Uygulama ve Araştırma Merkezi**

2024 yılında açıldığı için değerlendirmeye alınmamıştır.

### **26. Sosyal Politika ve Göç Çalışmaları Uygulama ve Araştırma Merkezi**

Merkezin yönetim kurulunda görev yapan öğretim üyelerine ait veriler, söz konusu öğretim üyelerinin kadrolarının bulunduğu ilgili birimler kapsamında değerlendirildiği için çifte sayıma yol açma konusunda hassasiyet yaşadıkları için Merkez tarafından veriler burda verilmemiştir.

### **27. Süperiletken Teknolojileri Uygulama ve Araştırma Merkezi**

Uygulama ve Araştırma Merkezinin genel KPS değeri 44.87, KLT değeri 44.76, ISB değeri 51.11 ve genel performans ortalaması 46.07 olarak hesaplanmıştır. Uygulama ve Araştırma Merkezinin yürüttüğü projeler bulunmaktadır Bölümün araştırma kapasitesinin artması için makale sayısı, iş birliği kapasitesi ve araştırma kalite göstergelerini artırması önem taşımaktadır.

### **28. Türkçe ve Yabancı Dil Uygulama ve Araştırma Merkezi (TÖMER)**

Verilere göre Uygulama ve Araştırma Merkezinin genel KPS değeri 6.67, KLT değeri 0, ISB değeri 0 ve genel performans ortalaması 2.67 olarak hesaplanmıştır. Uygulama ve Araştırma Merkezinin son 5 yılda 1 adet makalesi bulunmaktadır Bölümün araştırma kapasitesinin artması için makale ile proje sayısı, iş birliği kapasitesi ve araştırma kalite göstergelerini artırması önem taşımaktadır.

### **29. Türkiye Coğrafyası Araştırma ve Uygulama Merkezi (TÜCAUM)**

Merkez üyeleri Dil ve Tarih Coğrafya Fakültesi üyeleri olduğundan gerçekleştirilen çalışmalar Dil ve Tarih Coğrafya Fakültesi adresiyle yayımlanmıştır. Sadece merkeze veya merkezle birlikte kurum etiketine sahip bir çalışma bulunmadığı için araştırma performans analizine temel oluşturacak herhangi bir faaliyeti bulunmamaktadır.

### **30. Üreme Sağlığı Teşhis Tedavi Eğitim Araştırma ve Uygulama Merkezi (ÜSAUM)**

Verilere göre Uygulama ve Araştırma Merkezinin genel KPS değeri 21.48, KLT değeri 0, ISB değeri 0 ve genel performans ortalaması 8.59 olarak hesaplanmıştır. Merkezin araştırma kapasitesinin artması için makale sayısı, iş birliği kapasitesi ve araştırma kalite göstergelerini artırması önem taşımaktadır.

### **31. Yaşlılık Çalışmaları Uygulama ve Araştırma Merkezi (YAŞAM)**

Verilere göre Uygulama ve Araştırma Merkezinin genel KPS değeri 13.30, KLT değeri 0, ISB değeri 0 ve genel performans ortalaması 5.32 olarak hesaplanmıştır. Uygulama ve Araştırma Merkezinin yürüttüğü projeler bulunmaktadır Bölümün araştırma kapasitesinin artması için makale sayısı, iş birliği kapasitesi ve araştırma kalite göstergelerini artırması önem taşımaktadır.

### **32. Yer Bilimleri Uygulama ve Araştırma Merkezi**

Verilere göre Uygulama ve Araştırma Merkezinin genel KPS değeri 75.64, KLT değeri 50.00, ISB değeri 31.56 ve genel performans ortalaması 56.57 olarak hesaplanmıştır. Uygulama ve Araştırma Merkezinin son 5 yıl içinde Scopus kapsamında taranan dergilerde 15 adet makalesi ve kurum dışı projeleri bulunmaktadır. Makalelerine toplam 219 atıf yapılmıştır. Merkezin %10'luk dilime giren yayın sayısını artırması araştırma kapasitesini de artıracaktır.



## SONUÇ VE ÖNERİLER

Yapılan analiz çalışması neticesinde aşağıdaki belirtilen sonuç ve önerilere ulaşılmıştır:

- Merkezlerin çoğunda kadrolu öğretim elemanı olmaması sebebiyle öğretim elemanı sayısı olarak varsa kadrolu veya görevlendirmeli öğretim elemanı sayıları ile yönetim kurulundaki öğretim elemanı sayılarının toplamı alınmıştır.
- Yirmi sekiz merkezin performans ortalamasının 13.06 olduğu ve sadece 9 merkezin ortalamanın üstünde bir performans gösterdikleri belirlenmiştir
- On iki merkezin araştırma performans analizine temel oluşturacak herhangi bir faaliyeti bulunmamaktadır.
- Merkezlerde genel olarak en önemli eksiklik proje sayısı, iş birliği ve %10'luk dilime giren yayın ile open access yayın sayısında olduğu görülmüştür.
- Yönetim kurulundaki öğretim elemanları da sadece kadrolarının bulunduğu fakülteleri yayın adresi olarak kullandıkları için merkezlerin performansları düşük çıkmıştır.
- Merkezlerde görev yapmakta olan akademisyenlerimizin çalışmalarında "Ankara Üniversitesi" etiketini ağırlıklı olarak kullandığı görülmektedir.
- Akademisyenlerimizin bağlı oldukları merkezleri de etiketlemeleri hususunda teşvik edilmeleri,
- Uygulama ve Araştırma Merkezlerinin araştırma performans parametrelerini de artırıcı yönde planlama yapmaları,
- Uluslararası ve ulusal iş birliği oranının artırılması için ulusal ve uluslararası (AB Projeleri v.b.) proje sayılarının artırılması,
- Akademisyenlerin proje yazım eğitimlerine katılması hususunda teşvik edilmeleri,
- Kurum içi iş birliğini arttırmak amacıyla akademisyenlerin Etkileşimli Kahve Günü Etkinliği gibi kurum içi faaliyetlere katılımlarının teşvik edilmesi,
- Akademik birimlere iletilen bu raporun akademik birimdeki tüm ilgililerle paylaşılarak geri bildirimlerinin alınması

önerimizdir.